

Covid-19 Krizinin İşletmeler Üzerindeki Etkileri

İkinci Anket (11-22 Mayıs 2020)
Sonuç Raporu

TURKONFED



TUSIAD

3 Haziran 2020

- Hedefler için İş Dünyası Platformu, 11-22 Mayıs 2020 tarihlerinde çevrimiçi bir işletme anketi uygulamıştır. Bu anket, 23-27 Mart 2020 tarihlerinde uygulanan anketin ardından Covid-19 krizinin işletmeler üzerindeki etkilerini araştırmayı amaçlayan ikinci anket olmuştur.
- Anket, Hedefler için İş Dünyası Platformu'nun kurucularından TÜRKONFED ve TUSİAD'ın Türkiye'deki yaygın ağına duyurularak elektronik ortamda gerçekleştirilmiştir.
- Ankete toplam 619 firma katılmış; Covid-19 krizinin işletmeler üzerindeki etkileri, krizin seyrine ilişkin öngörüler ve ne gibi tedbirlere ihtiyaçları bulunduğu hakkında 26 soru yanıtlamıştır.
- Katılımcıların %30'u mikro, %30'u küçük, %23'ü orta, %17'si ise büyük ölçeklidir. Aynı soruların yer aldığı bir anket ayrıca Birleşmiş Milletler Kalkınma Programı ağı üzerinden Suriyelilerce kurulmuş firmalara gönderilmiş, 32 firmadan yanıt alınmıştır.
- Elverişlilik örneklemesine dayalı olarak yapılan bu anketlerin sonuçlarına ilişkin genellemelerin temsil açısından değil örüntüleri ortaya koymak şeklinde yorumlanması gerekmektedir.
- Mart ayı anketinde de sorulmuş olan bazı sorular ilgili tabloların yanında verilmektedir. Karşılaştırmanın daha sağlıklı yapılabilmesi için Mart ayında verilen yanıtlar firma ölçeği ve sektör bazında Mayıs anketi dağılımına göre ağırlıklandırılarak ilgili tabloların yanında ve özet bulgularda karşılaştırmalı olarak verilmektedir.

Bölüm 1: Covid-19 Krizinin İşletmeler Üzerindeki Etkileri (Hasar Tespiti)

- Faaliyetlerini tamamen durdurmuş olan firmaların oranı Mart – Mayıs arası düşerken, firmaların %39'u faaliyetlerini azaltarak devam etmektedir. Mart anketinde firmaların %31'i işletme faaliyetlerinin tamamen durduğunu belirtmişken, bu ankette katılımcıların %22'si faaliyetlerinin tamamen durduğunu belirtmiştir. Katılımcıların %27'sinin faaliyetleri aynı düzeyde, %12'sinin de artarak devam etmektedir.
- Mart'tan Mayıs'a, krizin firmaları etkileme düzeyinde az da olsa bir düşüş izlenmektedir. Olumsuz etkilenen firmalar Mart'ta %85 iken, Mayıs'ta bu oran %78'e düşmüştür. Krizden en yoğun etkilenen firmalar %69 ile mikro firmalar iken bu oranın büyük firmalarda %31 olduğu görülmektedir.
- Firmaların genelinde ciro kayıpları görülürken, %53'ünün cirosu yarıdan fazla azalmıştır. Bölgeler içerisinde en fazla ciro kaybı yaşayan firma oranı %90 ile ankete katılan Doğu Anadolu, Güneydoğu Anadolu ve Karadeniz bölgelerinden oluşan grupta gerçekleşirken, %86 ile İstanbul takip etmektedir.
- Firmaların yarısı ürün ve hizmetleri için gerekli olan girdileri tedarikte zorluk çekmektedir.
- Firmaların yaklaşık yarısı ödemelerini yapmakta zorlanırken, ciddi oranda güçlük çekenlerin oranı %17'dir. Konaklama ve yiyecek sektörünün %48'i aynı soruya çok zorlandıklarını belirtirken imalat sanayinde bu oran sadece %7'dir.
- Mikro ölçekli firmaların %33'ü ödemelerinde çok zorlandıklarını belirtirken büyük firmalarda bu oran sadece %2 olmuştur.
- Ankete katılan firmaların %76'sı çalışan sayısının değişmediğini belirtmiştir. Çalışan sayısının %50'den fazla azaldığını belirten firmaların büyük çoğunluğu mikro ve küçük ölçekli firmalardır.
- Covid-19 krizinin devamı durumunda firmaların %48'i sermayelerinin en fazla 3 ay yeteceğini belirtmiştir. %22'si ise sermayelerinin ya yetmediğini ya da en fazla bir ay yeteceğini söylemiştir.
- Suriyelilerce kurulmuş firmalar krizden daha fazla etkilenmiştir. Suriyelilerin kurduğu firmaların %38'i Mayıs ayında faaliyetlerinin tamamen durduğunu belirtmiştir. Bu oran Türkiye geneli mikro ve küçük firma grubunda %30, Türkiye geneli tüm firmalarda ise %22'dir.

Bölüm 2: Uyum Stratejileri ve Devlet Destekleri

- Firmaların %64'ü yeni yatırım ve büyüme planlarını ertelemiştir. Firmaların yarısına yakını devlet desteklerinden faydalanırken, %47'si yeni borç almış veya borcunu yapılandırmıştır.
- Ankete katılan firmaların %44'ü Kısa Çalışma Ödeneği desteğinden faydalanmıştır. Kısa bir süre içinde kısa çalışma ödeneği desteğinin mikro ölçekli firmalara kadar nüfuz edebildiği görülmektedir. Buna göre, söz konusu destekten ankete katılan küçük ve orta ölçekli firmaların %51'i, büyük ölçekli firmaların ise yaklaşık %56'sı yararlanmıştır.
- Personelinin yarısından fazlası uzaktan çalışabilen firmaların oranı %41'dir.
- Covid-19 krizinin özellikle çocuk bakımı, hasta bakımı, hijyen ve gıda güvenliği gibi aile ve ev-içine ilişkin sorumlulukları artırması ile özellikle kadın çalışanlar üzerinde daha yoğun bir etki olduğu ifade edilmiştir. Firmaların %34'ü Covid-19 krizinin etkisi ile ortaya çıkan koşulların kadınları erkeklere oranla daha fazla etkilediğini ifade etmektedir. Bu algı, kadın yöneticisi olan firmalarda daha belirgin hale gelmektedir.
- Temel fiziksel önlemleri almış olan firmaların oranı %70'in üzerindedir. Özellikle potansiyel hastaları tespit etme, maksimum kapasite sınırları uygulama gibi konularda kapasite inşasına ihtiyaç duyulduğu anlaşılmaktadır.
- Önümüzdeki dönemde, satış kanallarını çeşitlendirmek ve e-ticarete başlamak firmaların krizle mücadelesinde öne çıkan stratejiler olacaktır.

Bölüm 3: Gelecek Öngöruları, İhtiyaçlar ve Müdahale Öncelikleri

- Firmaların toparlanma sürecine ilişkin öngörülerinde Mart ayından bu yana önemli değişiklikler olmuştur. Krizin 2021 ve sonrasında da etkileyeceğini düşünen firmaların oranı kayda değer bir yükselişle Mart'taki %11'den Mayıs'ta %48'e yükselmiştir.
- Firmaların bugünkü risk algıları itibarıyla, bu kriz mali bir krizden ziyade iç ve dış talep krizi olarak görülmektedir. İç talep yetersizliği ve dış talep yetersizliği (ihracat pazarlarında daralma) firmaların en yüksek risk atfettiği başlıklar olarak öne çıkmıştır.
- Mikro ve küçük firmaların %51'i ikinci bir salgın dalgasına hazır değildir. Suriyelilerce kurulmuş firmalarda bu oran %78'e yükselmektedir.
- Firmaların %62'si zorunlu ödemelerinde ertelemeye ihtiyaç duymaktadır. Kısa vadeli ek sermayeye ihtiyaç duyan firmaların oranı %38'dir.
- Firmaların %68'i Covid-19 salgını sonrası dönemde sektörlerinin önemli ölçüde değişeceğini düşünmektedir. Özellikle küçük ölçekli firmaların değişim beklentisi daha yüksektir.

Anket kapsamı: İşletmelere yöneltilen soru başlıkları

Bölüm 1: İşletmeler Üzerindeki Etkileri (Hasar Tespiti)

1. Mayıs 2020 itibariyle firmanın faaliyet durumu
2. Covid-19 krizinin firmayı etkileme düzeyi
3. Mart ve Nisan ayı cirosunun geçtiğimiz yıla kıyasla değişimi
4. Tedarik zincirlerindeki aksaklıklar ve etkileri
5. Maaş, vergi, kira, fatura gibi zorunlu ödemelerdeki zorluklar
6. Ödeme kapasitesi
7. Covid-19 krizinin devam etmesi durumunda işletme sermayesi yeterliliği
8. Covid-19 krizinden sonra çalışan sayısındaki değişim

Bölüm 2: Uyum Stratejileri ve Devlet Destekleri

1. Krizin etkilerini azaltmak için alınan mali önlemler ve kurumlardan alınan doğrudan veya dolaylı destekler
2. Kısa çalışma ödeneği desteğine başvurular ve sonuçları
3. Uzaktan çalışma deneyimi; uzaktan çalışabilen çalışanların oranı
4. Çalışanların (kadın ve erkek ayrı) yeni çalışma şartlarına uyum zorlukları
5. Krizin etkilerini azaltmak için alınan fiziksel önlemler
6. Kriz esnasında hayata geçirilmesi planlanan stratejiler
7. E-ticaret yapma eğilimleri

Bölüm 3: Gelecek Öngörülleri, İhtiyaçlar ve Müdahale Öncelikleri

1. Toparlanma sürecinin zamanlamasına yönelik öngörüller
2. Döviz borcu ve Mayıs - Eylül 2020 dönemi için risklerin değerlendirilmesi
3. İkinci dalga bir Covid-19 salgınına hazırlık düzeyi
4. İhtiyaç duyulan devlet destekleri
5. İhtiyaç duyulan danışmanlık hizmetleri
6. Covid-19 salgını sonrası dönemde sektöre yönelik değişim beklentileri
7. Suriyelilerce kurulmuş firmaların durumu

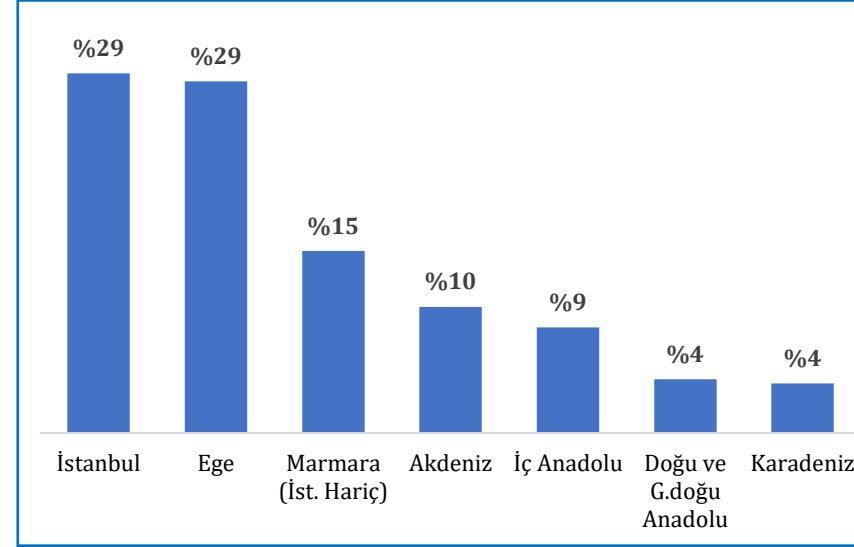
Farklı firma tipleri tanımlama soruları

1. Sektör
2. Şehir/Bölge
3. Kuruluş yılı
4. Ölçek / çalışan sayısı
5. Kadın çalışanların oranı
6. Kadın yöneticilerinin oranı
7. Müşteri tipi (B2B-B2C-Kamu)
8. Dış ticaret yapma durumu
9. Dijitalleşme düzeyi (genişbant, bulut aboneliği, dijital ödeme)
10. Suriyelilerce kurulmuş işletmeler

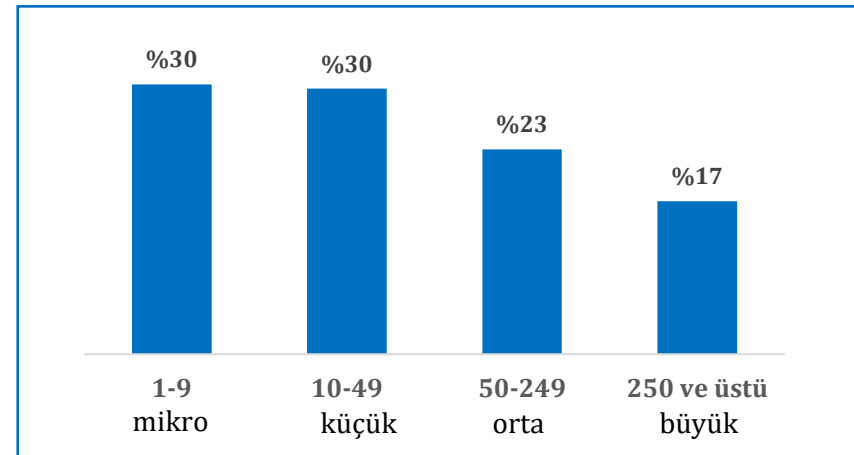
Ankete katılan işletmelerin tanımlayıcı özellikleri (1)

- 11-22 Mayıs 2020 tarihlerinde Hedefler için İş Dünyası Platformu tarafından düzenlenen çevrimiçi ankette, Türkiye'de 44 farklı ilde çeşitli sektörlerde faaliyet gösteren işletmeler Covid-19 krizi sonucu ortaya çıkan etkileri değerlendirmiştir.
- Ankete toplam 619 firma katılmıştır. Türkiye'nin çoğu bölgesi temsil edilmekle beraber, 619 firmanın %29'u İstanbul, %29'u Ege, %15'i Marmara (İst. Hariç) ve %10'u da Akdeniz bölgesinde yer almaktadır. **(Şekil 1)**
- Katılımcılar içinde ağırlıklı olarak mikro işletmeler ve KOBİ'ler bulunmaktadır. Katılımcıların %30'u mikro, %30'u küçük, %23'ü orta ölçekli iken, büyük ölçekli firmaların oranı %17'dir. **(Şekil 2)**
- Anket katılımcılarının %37'si imalat sanayi, %11'i toptan-perakende ticaret, %11'i inşaat alanlarında faaliyet göstermektedir. İçinde eğitim, sağlık, finans vb. bulunan hizmetlerde ise katılımcıların %33'ü faaliyet göstermektedir. **(Şekil 3a)**
- İmalat sanayine alt sektörler itibarıyla bakıldığında ise oldukça çeşitliliğe sahip bir katılım göze çarpmaktadır. Metal olmayan ürünlerin imalatı %14, makine ve teçhizat, tekstil ve hazır giyim, ana metal sanayii sektörlerinin her biri %13'tür. İmalat sektörünün %65'lik kısmı 5 alt sektöre benzer oranlarda dağılmıştır. **(Şekil 3b)**
- Bir önceki anketten farklı olarak bu ankete katılan firmalar daha fazla imalat sektöründe yer almakta olup daha büyük bir kısmı büyük ölçeklidir. Bölgesel dağılım olarak ise bu anket daha fazla İstanbul ve Ege yoğunluktadır.

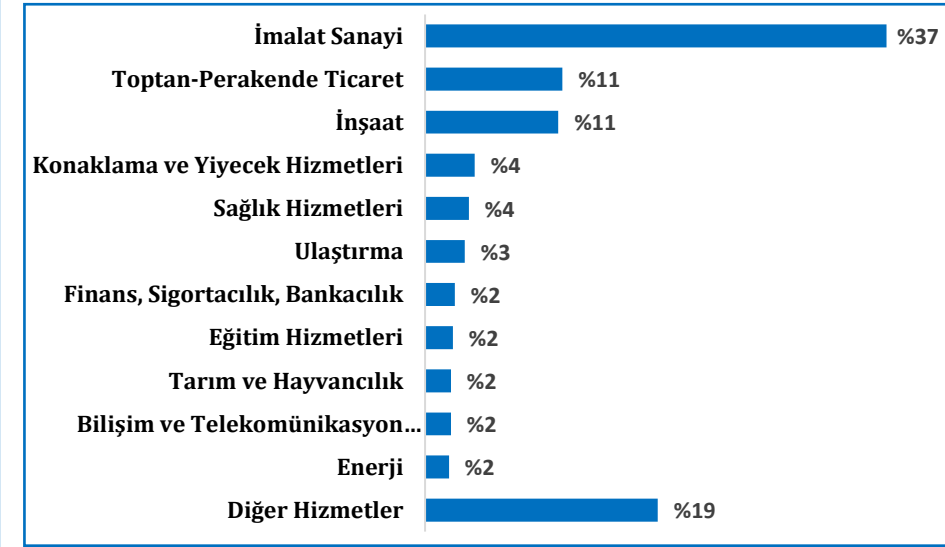
Şekil 1: Bölgelere göre dağılım



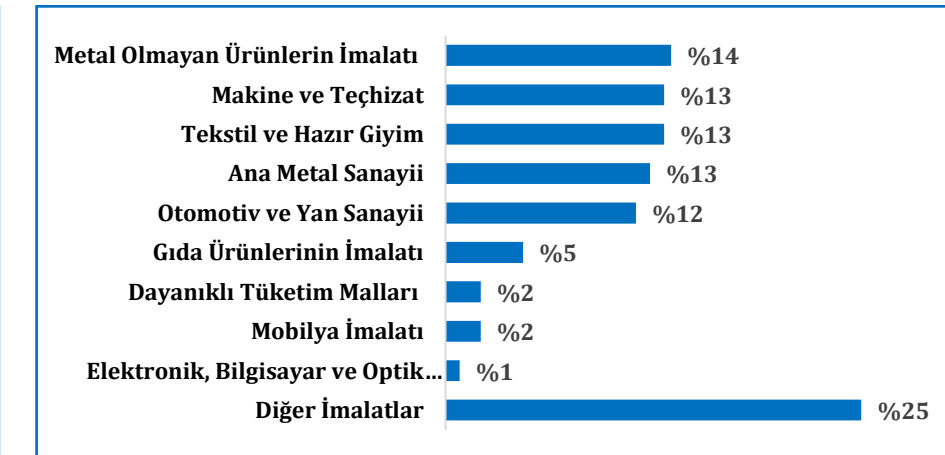
Şekil 2: İşletme ölçeğine (çalışan sayısına) göre dağılım



Şekil 3a: Sektörel dağılım



Şekil 3b: İmalat Sanayi - alt sektörler

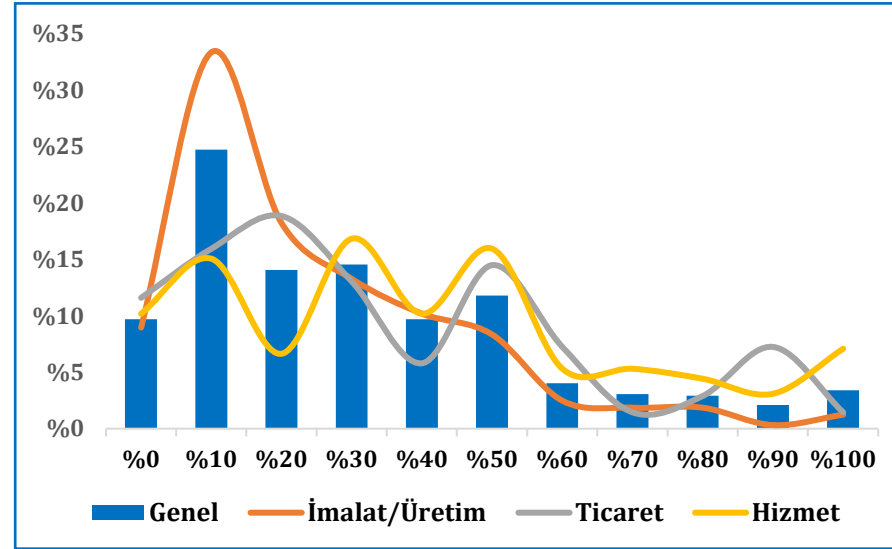


Ankete katılan işletmelerin tanımlayıcı özellikleri (2)

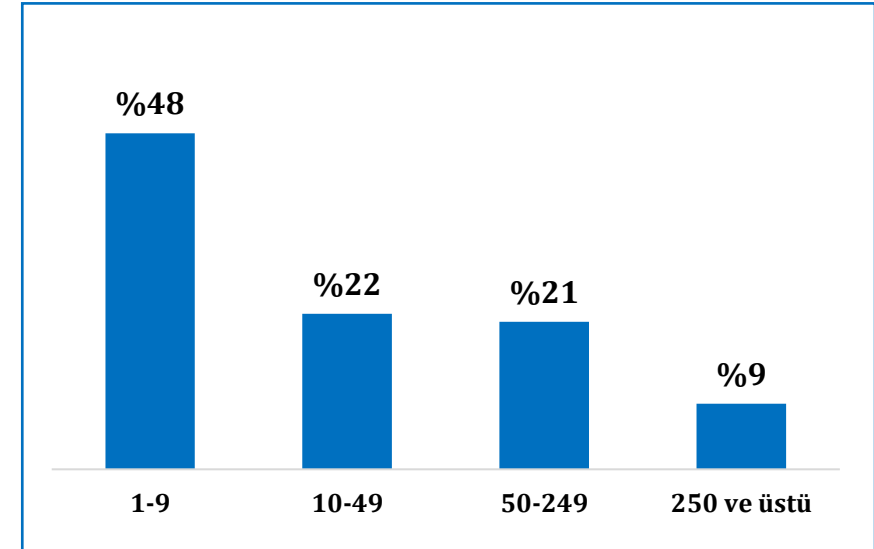
Farklı firma segmentlerinin Covid-19 krizinden nasıl etkilendiklerine ışık tutabilmek amacıyla anket kapsamında bazı tanımlayıcı sorular sorulmuştur. Buna göre:

- Ankete katılan firmaların %27'sinde kadın çalışan oranı %50'den fazladır. Firmaların genelinde ise kadın çalışan oranı %10 ile %50 arasında değişmektedir. (**Şekil 4**)
- Ankete katılan 619 firmanın %36'sının üst yönetiminde kadın erkek oranı eşit veya yarısından fazlası kadındır. Üst yönetiminin yarısından fazlası kadın olan firmaların oranı ise %14'tür. Bu firmaların %48'i ise mikro ölçekli firmadır. (**Şekil 5**)
- Firmaların %54'ü en az 20 yaşındadır. En yaşlı firma 1912 yılında kurulmuş olup son on yılda kurulan firmalar ise anketin %21'ini oluşturmaktadır. Firmaların %13'ü ise son 5 yılda kurulmuştur.
- Müşteri kitlesini, diğer firmalar (B2B) olarak tanımlayanlar katılımcılarının %62'sini oluştururken, %30'unu tüketiciler (B2C), %8'ini de kamu (B2G) oluşturmaktadır.
- 619 firmanın %43'ü ne ithalat ne de ihracat yapmadıklarını belirtirken %35'i her ikisini de yaptığını belirtmiştir.
- Firmaların büyük bir çoğunluğu yüksek hızlı internet altyapısına sahip olduklarını söylemişlerdir. %44'ü abonelik bazlı bulut sistemlerine sahip olduğunu belirtirken %40'ı ise sanal POS vb. dijital ödeme altyapısına sahip olduklarını söylemişlerdir.

Şekil 4: Firmaların kadın çalışan oranına göre dağılımı



Şekil 5: Üst yönetiminin yarısından fazlası kadın olan firmaların ölçeğe göre dağılımı



Kuruluş yılına Göre

%54 1912-2000
%25 2001-2010
%21 2011-2020
%13 son 5 yılda

Müşteri kitlesine Göre

%62 B2B – Firmalar
%30 B2C – Tüketiciler
%8 B2G – Kamu

Dış ticarete göre

%43 ne ithalat ne ihracat yapıyor
%35 hem ithalat hem ihracat yapıyor
%16 ihracat yapıyor
%6 ithalat yapıyor

Dijitalleşmeye göre

%93 yüksek hızlı internet
%44 bulut sistemleri
%40 dijital ödeme alt yapısı kullanıyor

Bölüm 1:

Covid-19 Krizinin İşletmeler Üzerindeki Etkileri (Hasar Tespiti)

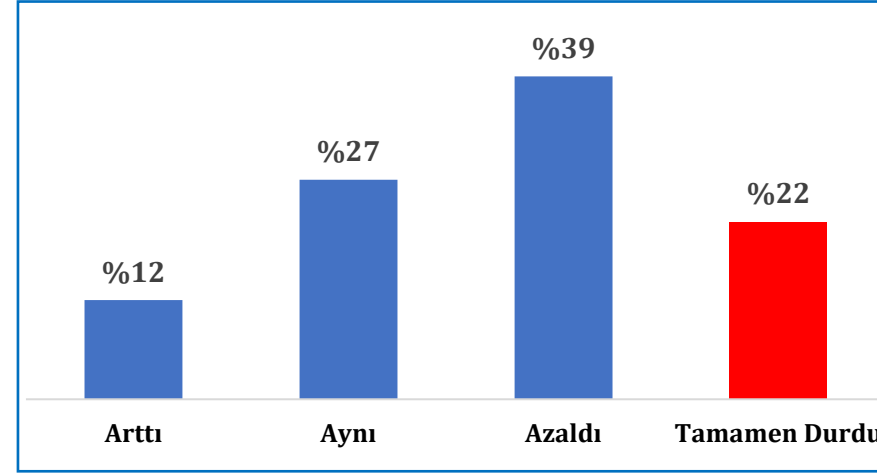
Faaliyetlerini tamamen durdurmuş olan firmaların oranı Mart'tan Mayıs'a düşerken, firmaların %39'u faaliyetlerini azaltarak devam etmektedir.

- Ankete katılan firmaların %61'i faaliyetlerini durdurmuş veya azaltmıştır.
- Mart anketinde firmaların %31'i işletme faaliyetlerinin tamamen durduğunu belirtmişken, bu ankette katılımcıların %22'si faaliyetlerinin tamamen durmuş olduğunu belirtmiştir. Katılımcıların %39'unun faaliyetleri azalarak, %27'sinin aynı düzeyde, %12'sinin de artarak devam etmektedir.

(Şekil 6)

- Mikro ve küçük ölçekli firmalar faaliyetlerini durduranların yoğunluğu açısından orta ve büyük firmalara nazaran daha kötü durumdadır. Mikro firmaların %35'i, küçük firmaların da %24'ü faaliyetlerini durdurduğunu belirtmiştir. (Şekil 7)
- Faaliyetlerini durdurma yoğunluğu açısından en kötü bölge nispeten daha az gelişmiş bölgelerden oluşan diğer bölgeler* grubu gözükmemektedir. Bu bölgelerdeki firmaların %28'i faaliyetlerini tamamen durdurduğunu söylemiştir. İstanbul ise bu açıdan %22 ile Türkiye ortalamasıyla aynı düzeydedir. (Şekil 8)
- Sektörler bazında faaliyetini durduranların oranı konaklama ve yiyecek sektöründe %72, eğitim hizmetlerinde %50, inşaatla ise %27 olmuştur. Tüketicilere satış yapan firmaların (B2C), %30'unun daha olumsuz etkilendikleri anlaşılmaktadır.

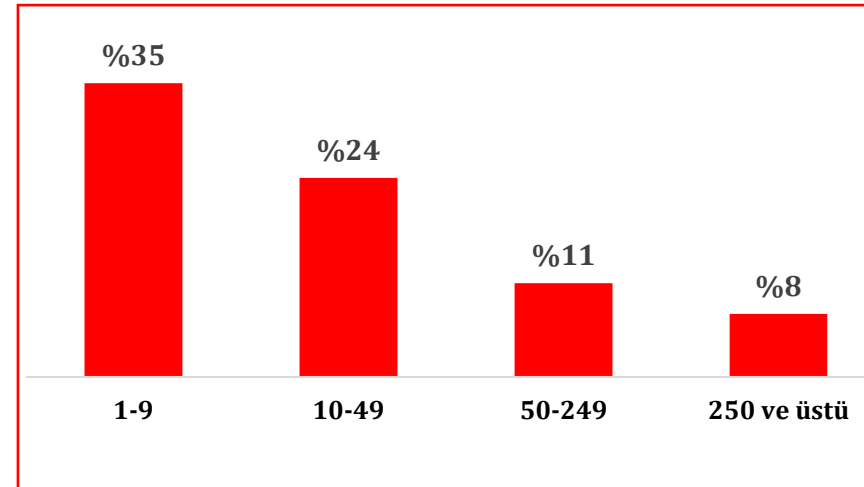
Şekil 6: Nisan 2020 ayına kıyasla işletme faaliyetlerinin durumu



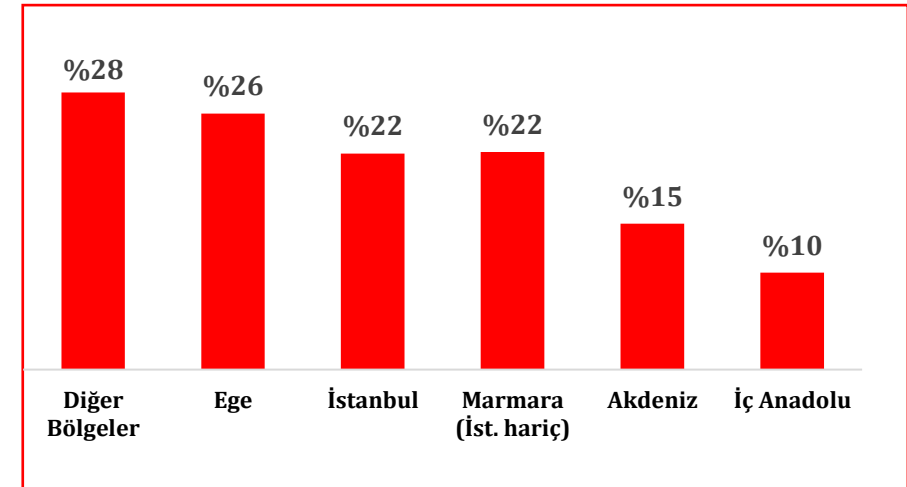
Müşteri tipine göre faaliyet durumu

%30 B2C -
Tüketiciler
%20 B2G -
Kamu
%18 B2B -
Diğer firmalar
Mayıs ayında faaliyetlerini tamamen durdurdu.

Şekil 7: Ölçeğe göre faaliyetini durduran firmaların oranı



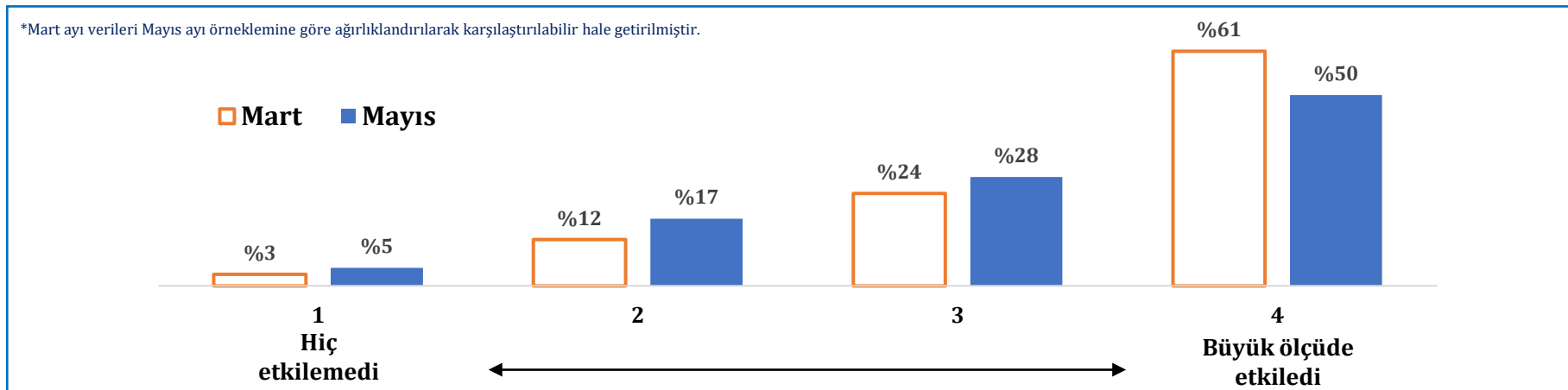
Şekil 8: Bölgelere* göre faaliyetlerini durduran firmalar



*Gözlem sayısı tek başına yeterli olmayan Doğu Anadolu, Güneydoğu Anadolu ve Karadeniz bölgelerindeki gözlemler diğer bölgeler olarak toplulaştırılmıştır.

Mart'tan Mayıs'a, krizin firmaları etkileme düzeyinde az da olsa bir düşüş izlenmektedir. Olumsuz etkilenen firmalar Mart'ta %86 iken, Mayıs'ta bu oran %78'e düşmüştür.

Şekil 9: Mart* ve Mayıs anketleri: «Covid-19 işletmenizi ne derecede etkiledi?»

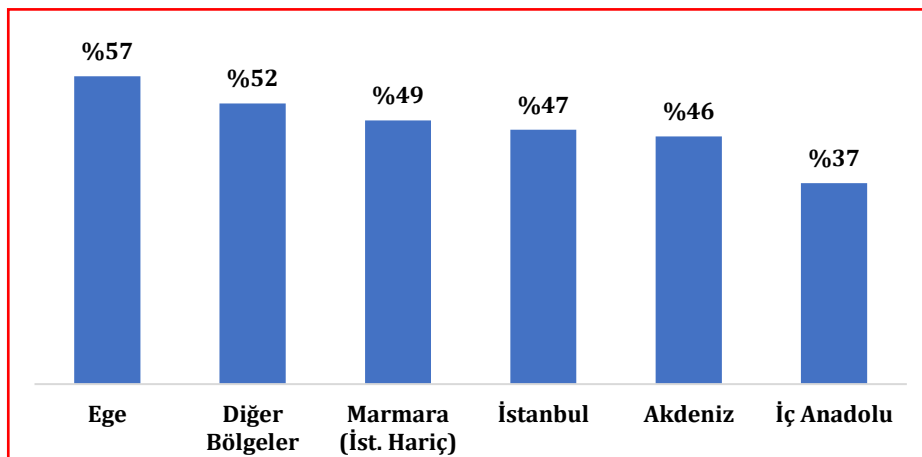


• Mart ayındaki ankete kıyasla Mayıs ayında firmaların daha az bir kısmı (%61 ve %50) Covid-19'dan büyük ölçüde etkilendiğini söylemiştir. (Şekil 9)

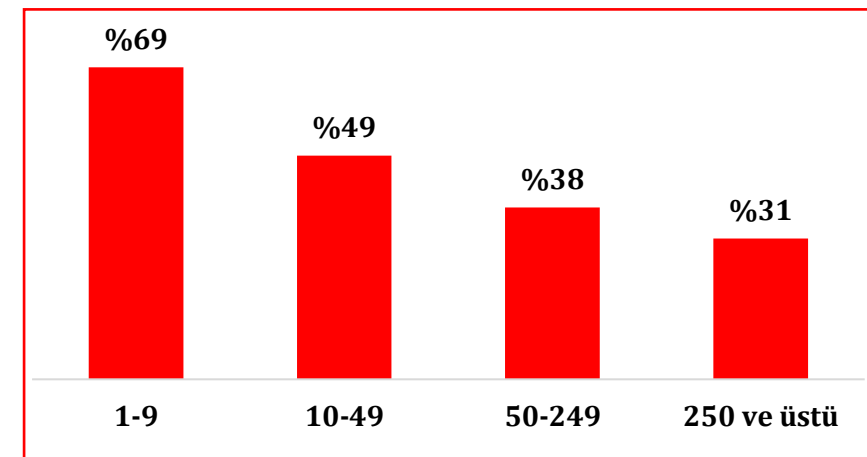
• Büyük ölçüde etkilenen firmaların ülke genelindeki oranı %50 iken, bu oran Ege'de %57, Marmara'da ise %49 olmuştur. İç Anadolu bölgesindeki firmaların nispeten daha az etkilendiği anlaşılmaktadır. (Şekil 10)

• Çalışan sayılarına göre bakıldığında firma büyüklüğü ile Covid-19 krizinden etkilenme arasında bir ters orantı olduğu görülmektedir. Krizden en yoğun etkilenen firmalar %69 ile mikro firmalar iken bu oran büyük firmalarda %31'e düşmektedir. (Şekil 11) Mart 2020'deki ankette, büyük ölçüde etkilendiğini belirten mikro firma oranı %78 iken büyük ölçekli firmaların oranı %54 idi.

Şekil 10: Bölgelere göre Covid-19 krizinden büyük ölçüde etkilenen firma oranları



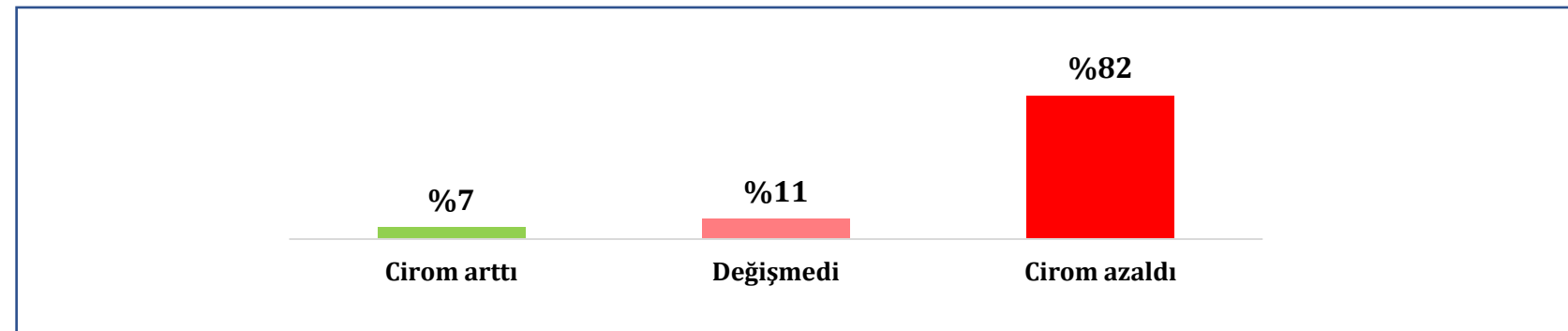
Şekil 11: Firma ölçeğine göre Covid-19 krizinden büyük ölçüde etkilenen firma oranları



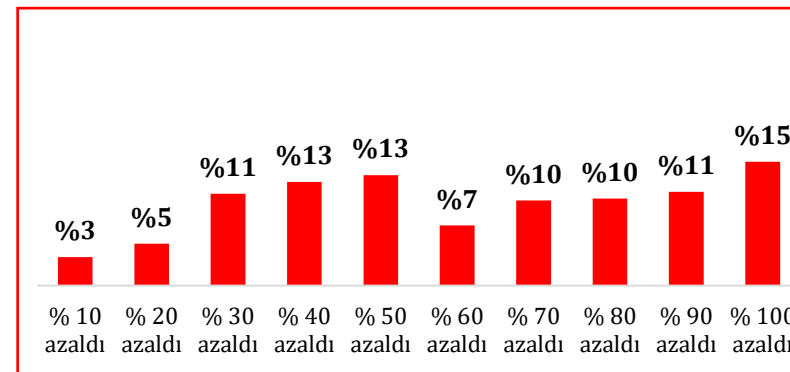
Firmaların genelinde ciro kayıpları görülürken, %54'ünün cirosu yarıdan fazla azalmıştır.

- Ankete katılan firmaların %82'si Mart ve Nisan ayı cirolarının geçtiğimiz yılın aynı dönemine göre azaldığını belirtmiştir. **(Şekil 12)**
- Ciroları azalan firmaların %66'sı ise cirolarında %50 ve daha fazla kayıp yaşamışlardır. Bu oran Mart ayında yapılan ankette de benzer bir düzeydedi. **(Şekil 13)**
- Cirolarının arttığını belirten %7'lik kısmın %81'i ise %50'den az ciro artışı yaşamıştır. **(Şekil 14)**
- Bölgeler içerisinde en fazla ciro kaybı yaşayan firma oranı %90 ile milli gelir içindeki payı nispeten az olan bölgelerden oluşan diğer bölgelerde* gerçekleşirken, %86 ile İstanbul takip etmektedir.
- Firmaların çalışan sayılarına göre bakıldığında ise küçük ölçekli firmaların %89'u cirolarında azalma yaşadıklarını söylemişlerdir. Orta ve büyük ölçekteki firmaların ise %75'i cirolarının azaldığını belirtmiştir.
- Covid-19 krizi süresince müşteri kitlesi tüketiciler olan firmaların %89'u cirolarının azaldığını ifade etmişlerdir. Aynı oran müşteri kitlesi diğer firmalar olan iş yerleri için ise %79'dur.
- Firmaların dış ticaret durumuna göre de benzer bir ayrışma söz konusu. Dış ticaret yapmayan firmaların %86'sı cirolarının azaldığını söylerken dış ticaret yapan firmalarda bu oran %79'dur.

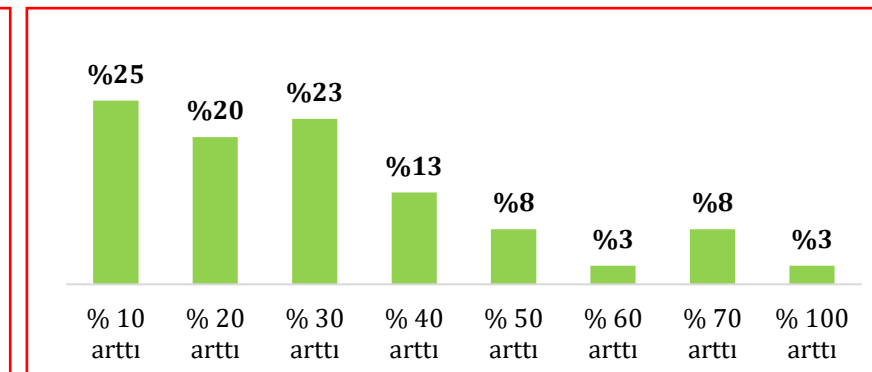
Şekil 12: Mart ve Nisan ayı cironuz geçtiğimiz yılın aynı dönemine kıyasla ne kadar değişti?



Şekil 13: Cironuz azaldıysa ne kadar azaldı?



Şekil 14: Cironuz arttıysa ne kadar arttı?



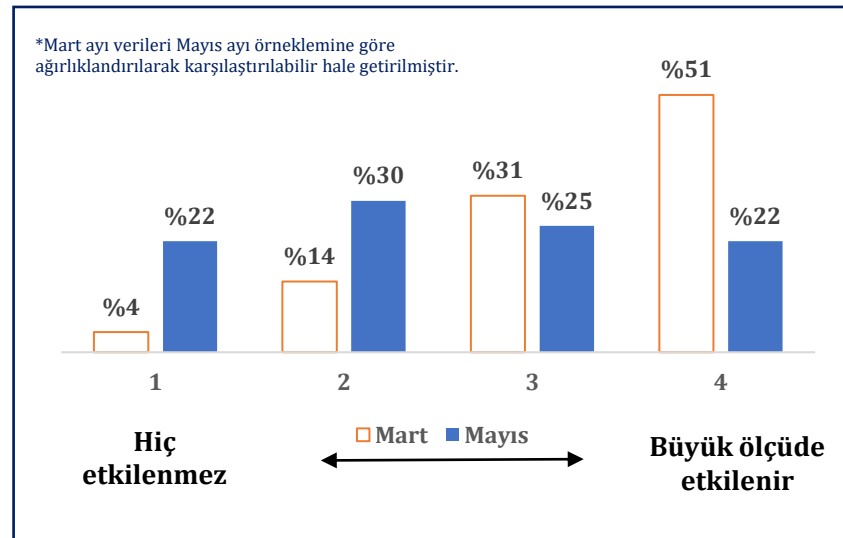
Farklı segmentlere göre cirosu azalan firmaların oranı

Bölgelere göre	Firma ölçeğine göre	Müşteri kitlesine göre	Dış ticarete göre
%90 Diğer bölgeler	%89 Küçük	%89 B2C (Tüketiciler)	%86 dış ticaret yapmayan
%86 İstanbul	%87 Mikro	%79 B2B (Firmalar)	%79 dış ticaret yapan
%84 İç Anadolu	%75 Orta ve Büyük	%78 B2G (Kamu)	

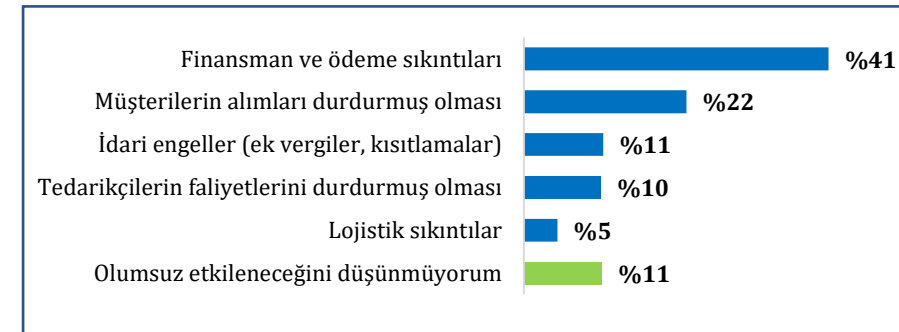
Firmaların yarısı tedarik süreçlerinde zorluk çekmektedir.

- Mart ayında ankete katılan firmaların %82'si tedarik zincirinin olumsuz etkileneceğini düşünürken Mayıs ayında firmaların %47'si tedarik zincirinde zorluk yaşadıklarını belirtmiştir. **(Şekil 15)**
- Mayıs ayı anketinde firmaların %22'si ürün ve hizmetleri için gerekli olan girdileri tedarik etmekte çok zorlandıklarını belirtirken yine aynı oranda firma ise hiç zorlanmadıklarını belirtmiştir. **(Şekil 15)**
- Ege'deki firmaların %27'si, İstanbul'daki firmaların ise %19'u tedarik süreçlerinden çok zorlandıklarını belirtmiştir **(Şekil 17)**
- Firma ölçeklerine bakıldığında ise ölçek artışı ile birlikte tedarik zincirinde çok zorlandıklarını belirten firma oranında düşüş yaşandığı gözlemlenmektedir. En yüksek oran %33 ile mikro ölçekteki firmalarda olmakta iken en düşük oran %10 ile büyük ölçekteki firmalarda gerçekleşmiştir. **(Şekil 18)**
- Önümüzdeki dönemde tedarik zincirinde yaşanabilecek olası aksaklıkların büyük ölçüde finansman ve ödeme problemlerinden kaynaklanabileceği düşünülmektedir. **(Şekil 16)**

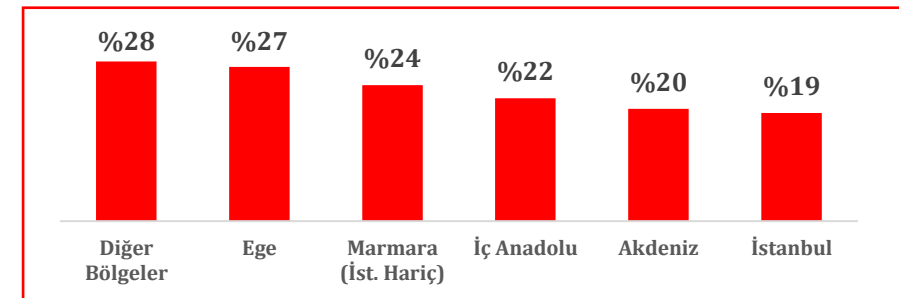
Şekil 15: Mart* Anketi «Tedarik zincirinin ne kadar etkileneceğini düşünüyorsunuz?», Mayıs Anketi: Ürün ve hizmetleriniz için gerekli olan girdileri tedarik etmekte zorlanıyor musunuz?



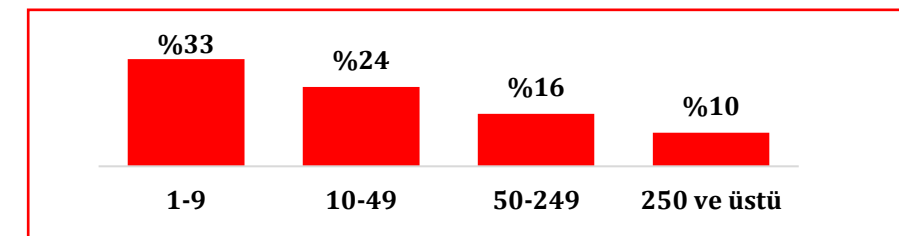
Şekil 16: Tedarik zincirinin gelecekte olumsuz etkileneceğini düşünüyor musunuz? En çok hangi faktör sebebiyle olumsuz etkilенir?



Şekil 17: Bölgelere göre girdileri tedarik etmekte çok zorlananların oranları ** (Mayıs)



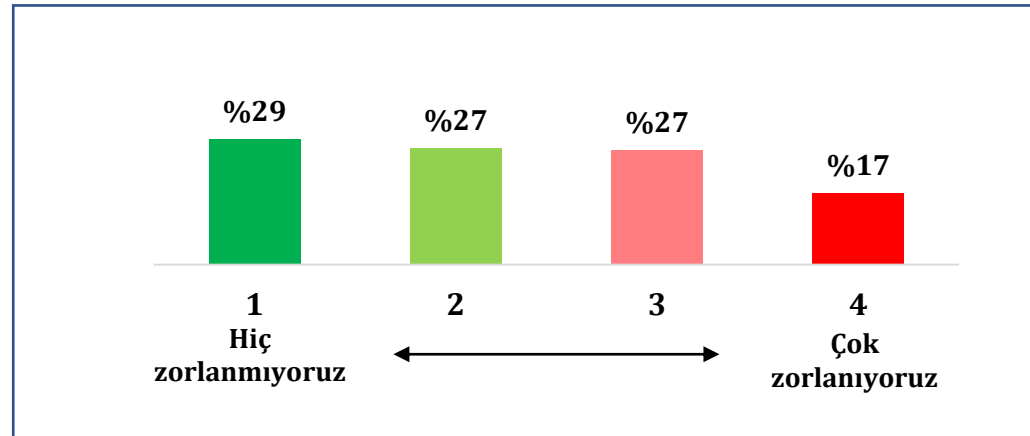
Şekil 18: Firma ölçeğine göre girdileri tedarik etmekte çok zorlananların oranları (Mayıs)



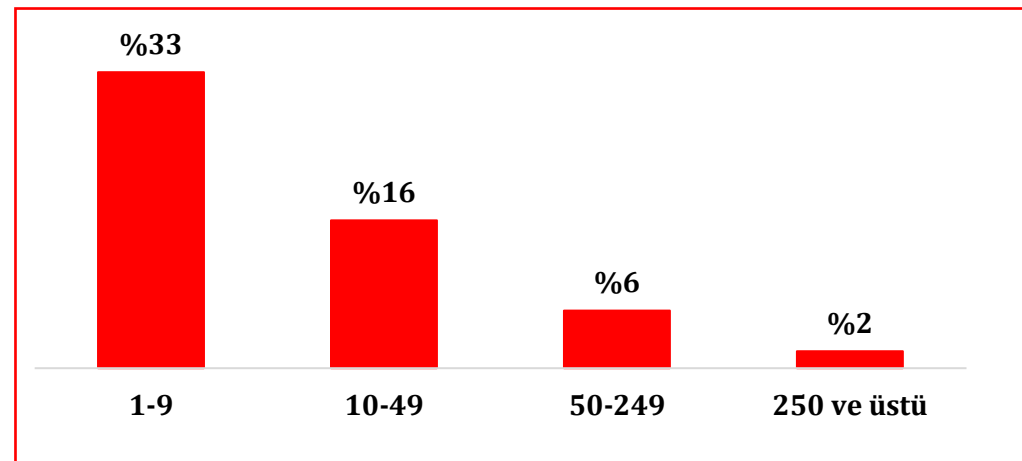
Firmaların yaklaşık yarısı ödemelerini yapmakta zorlanırken, ciddi oranda güçlük çekenlerin oranı %17'dir. Mikro ve küçük ölçekli firmalar daha çok zorlanmaktadır.

- Firmaların %17'si maaş, vergi, kira, fatura gibi zorunlu ödemelerinde çok zorlandıklarını belirtmişlerdir. Hiç zorlanmıyoruz diyenlerin oranı ise %29 olmuştur. **(Şekil 19)**
- Çalışan sayılarına göre bakıldığında önemli bir farklılık gözükmemektedir. Mikro ölçekli firmaların %33'ü ödemelerinde çok zorlandıklarını belirtirken büyük firmalarda bu oran sadece %2 olmuştur. **(Şekil 20)**
- Firmaların dış ticaret durumlarına bakıldığında ise dış ticaret yapmayan firmaların %27'si ödemelerinde çok zorlandığını söylemiş olup bu oran dış ticaret yapanlarda %9 olarak gerçekleşmiştir.
- Sektörlerde de ciddi farklılıklar görülmektedir. Konaklama ve yiyecek sektörünün %48'i aynı soruya çok zorlandıklarını belirtirken imalat sanayinde bu oran sadece %7'dir.
- Ödemelerinde çok zorlananların müşteri tiplerine göre oranlarına bakıldığında ise müşteri tipi tüketiciler olan firmaların %25'i çok zorlandıklarını belirtirken müşteri tipi diğer firmalar olan firmalarda bu oran %12 olmuştur.

Şekil 19: Maaş, vergi, kira, fatura gibi zorunlu ödemelerinizi gerçekleştirmekte problem yaşıyor musunuz?



Şekil 20: Maaş, vergi, kira fatura gibi zorunlu ödemeleri gerçekleştirmekte çok zorlanan firmaların firma ölçeğine göre dağılımı



Farklı segmentlere göre ödemelerinde çok zorlananların oranı

%17 tüm firmalar

Dış ticaret durumuna göre

%27 dış ticaret yapmayanlar

%9 dış ticaret yapanlar

Sektörlere göre

%48 Konaklama ve Yiyecek

%23 Tarım ve Hayvancılık

%7 İmalat

Müşteri tiplerine göre

%25 B2C (Tüketiciler)

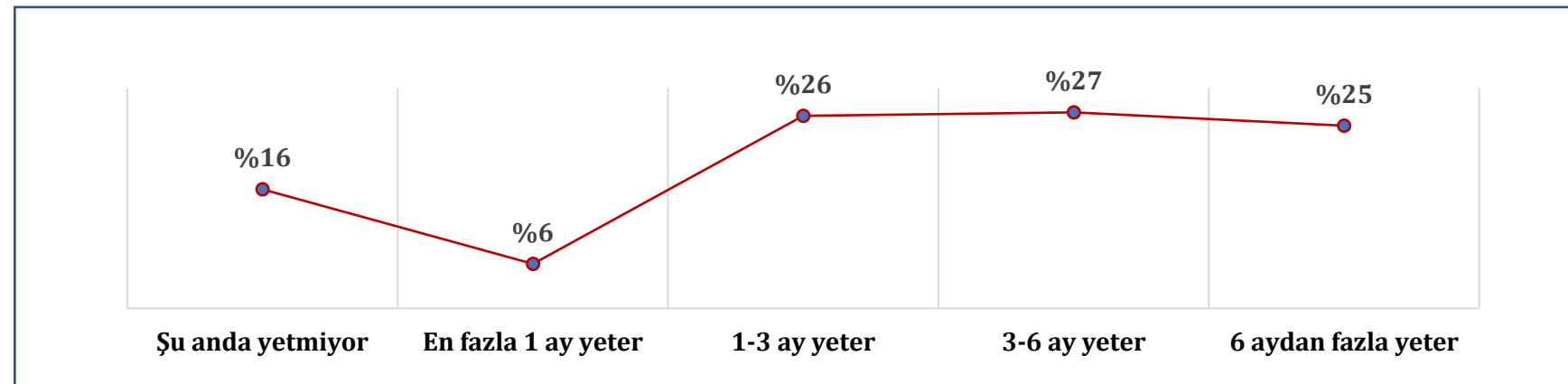
%17 B2G (Kamu)

%12 B2B (Diğer Firmalar)

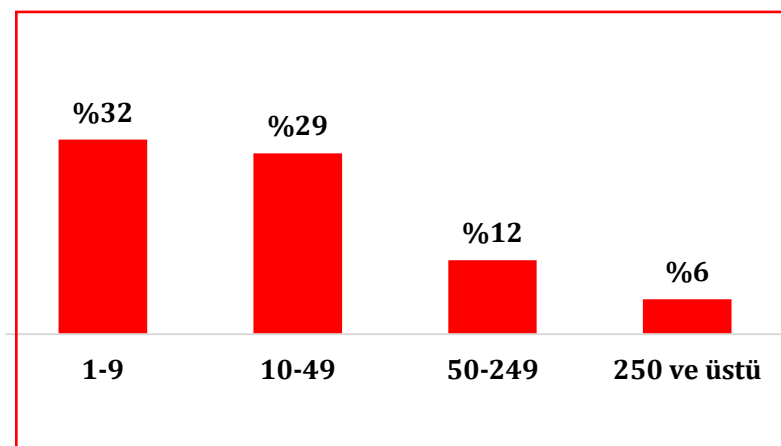
Firmaların yarısına yakınının sermayeleri Covid-19 krizinin devamı durumunda en fazla bir çeyrek yeterli olmaktadır.

- Covid-19 krizinin devamı durumunda firmaların %48'i sermayelerinin en fazla 3 ay yeteceğini belirtmiştir. %22'si ise sermayelerinin ya yetmediğini ya da en fazla bir ay yeteceğini söylemiştir. **(Şekil 21)**
- Firma ölçeğine göre sermayesi yetmeyen ya da en fazla bir ay yeten firmaların dağılımına bakıldığında mikro firmaların %32'si sermayelerinin kısa dönemde yetmeyeceğini belirtirken büyük firmalarda bu oran sadece %6 olmuştur. **(Şekil 22)**
- Farklı segmentlere göre firmaların sermaye yeterliliğine bakıldığında ise belirli farklılıklar göze çarpmaktadır. Hizmet sektörünün %24'ü sermayelerinin kısa dönemde yetmediğini belirtirken bu oran ticaret sektöründe %19'dur. Dış ticaret yapmayan firmalarda %28 olan oran dış ticaret yapanlarda ise %18'dir.

Şekil 21: Covid-19 krizinin devam etmesi durumunda firmanızın işletme sermayesi ne kadar süre yeterli olur?



Şekil 22: Ölçeğe göre sermayesi yetmeyen ya da en fazla bir ay yeten firmaların dağılımı



Farklı segmentlere göre sermayesi yetmeyen ya da en fazla bir ay yeten firmaların dağılımı

%24 Hizmet
%21 İmalat
%19 Ticaret

%28 Dış ticaret yapmayan
%18 Dış ticaret yapan

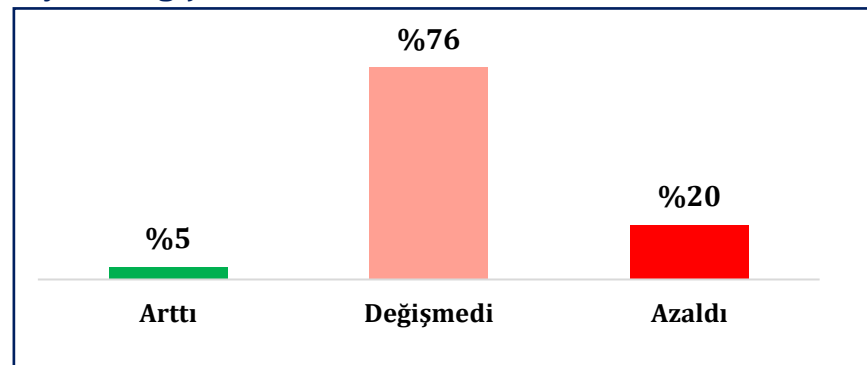
%24 B2C (Tüketiciler)
%22 B2B (Diğer firmalar)
%17 B2G (Kamu)

%30 Akdeniz
%26 Ege
%16 İstanbul

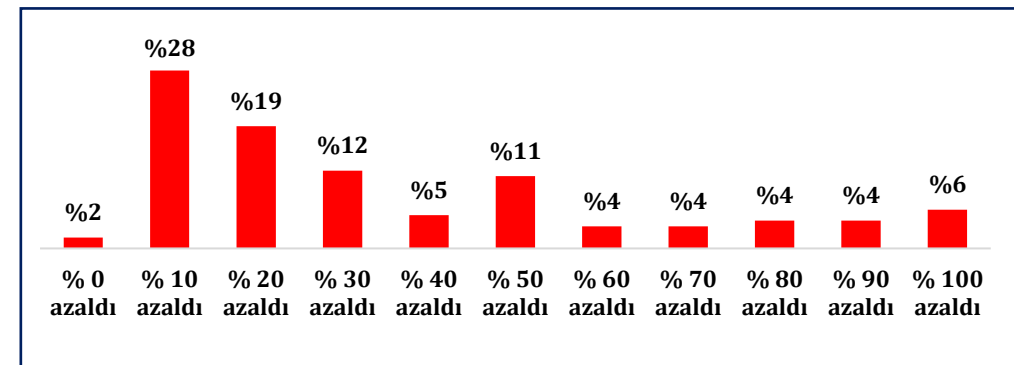
Çalışan sayısının %50'den fazla azaldığını belirten firmaların büyük çoğunluğu mikro ve küçük ölçekli firmalardır.

- Mart-Mayıs 2020 döneminde istihdamı korumak adına alınmış önlemlerin etkisi büyük ölçüde görülmüştür. Ankete katılan firmaların %76'sı Covid-19 krizinden sonra çalışan sayısının değişmediğini belirtirken yalnızca %20'sinde çalışan sayısı azalmıştır. **(Şekil 23)**
- Çalışan sayısının %50'den fazla azaldığını belirten firmaların büyük çoğunluğu mikro ve küçük ölçekli firmalardır.
- İşten çıkarma yapan 13 büyük ölçekli firmadan 5'i çalışanlarının %30'unu işten çıkarmıştır.
- Sektörler içerisinde çalışanları azalan firmaların en yoğun olduğu yer %21 ile hizmet sektörü olmuştur. Bu oran ticaret yapanlarda %14'tür. **(Şekil 25)**
- Marmara (İstanbul hariç) bölgesindeki firmaların %25'i çalışan sayılarının azaldığını belirtmiştir. Bu oran İstanbul'da %14'tür. **(Şekil 26)**

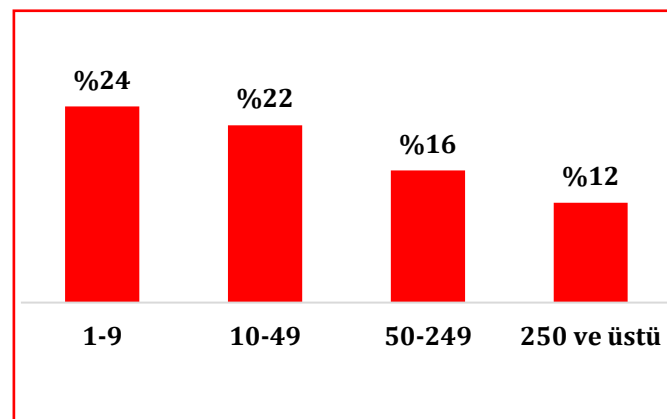
Şekil 23: Firmanızda Covid-19 krizinden sonra çalışan sayınız değişti mi?



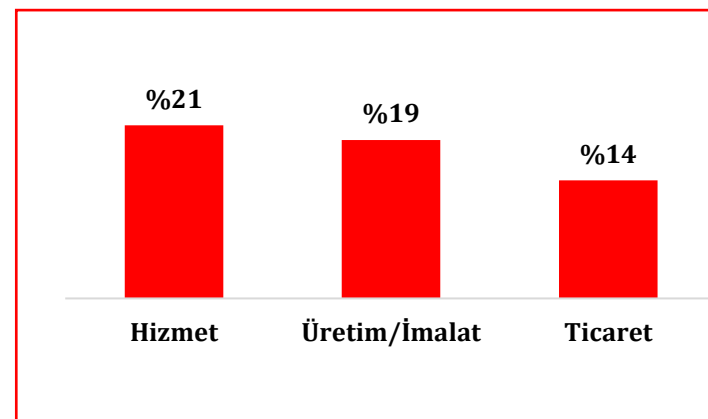
Şekil 23a: Çalışan sayınız ne kadar azaldı?



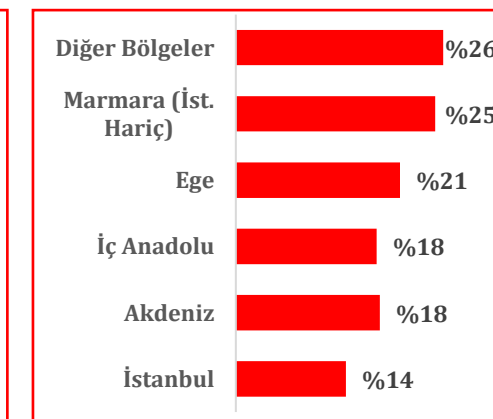
Şekil 24: Ölçeğe göre çalışan sayıları azalan firma oranları



Şekil 25: Sektöre göre çalışan sayıları azalan firma oranları



Şekil 26: Bölgelere göre çalışan sayıları azalan firma oranları

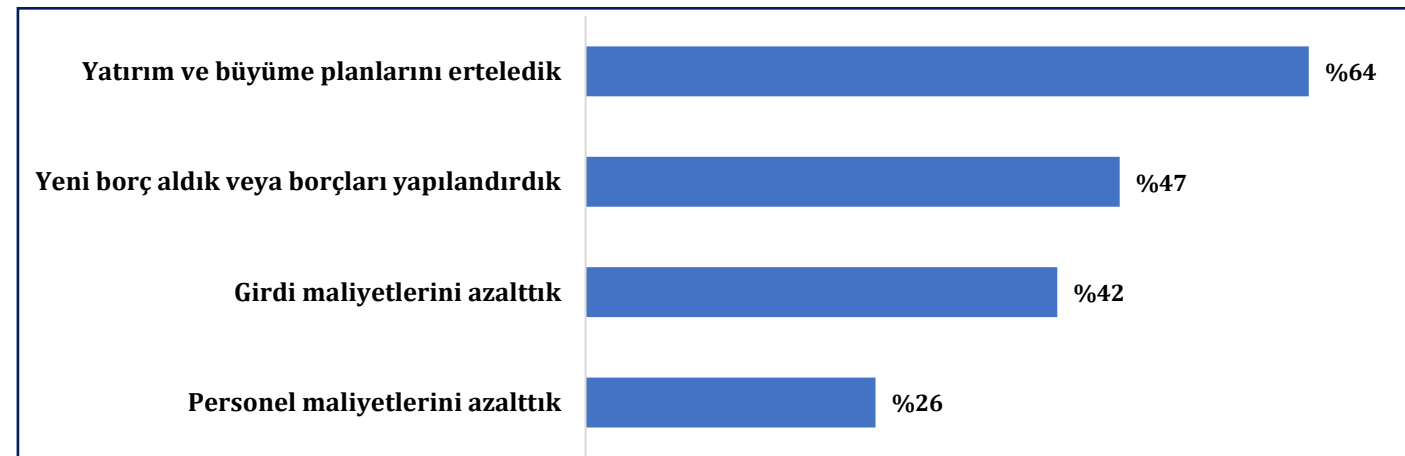


Bölüm 2: Uyum Stratejileri ve Devlet Destekleri

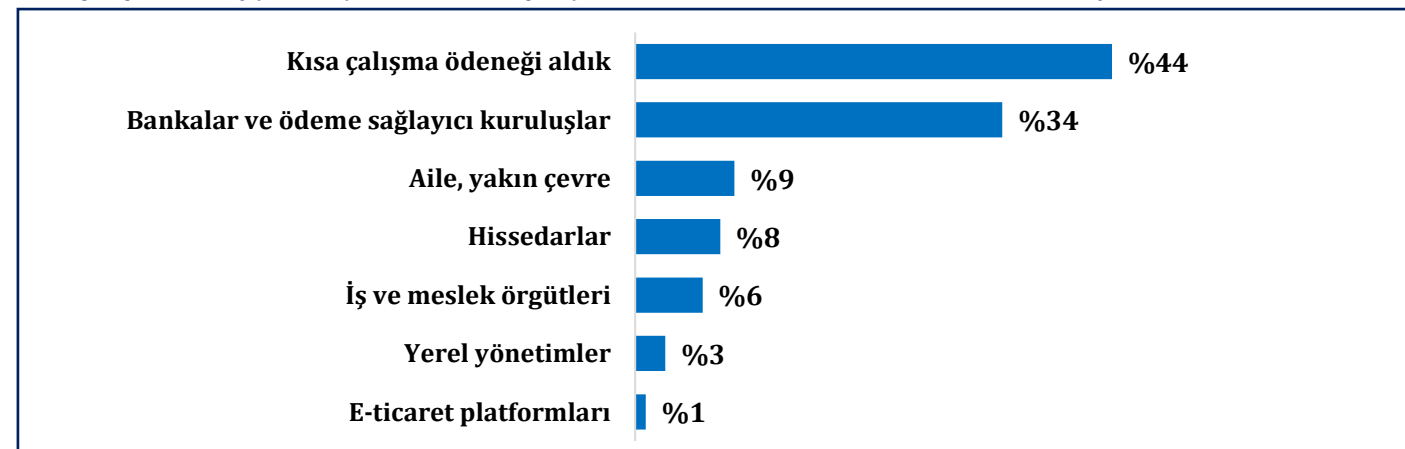
Firmaların %64'ü yatırım ve büyüme planlarını ertelemiş %47'si ise yeni borç almış veya borçlarını yapılandırmıştır.

- Firmalar krizin etkilerini azaltmak için farklı mali önlemleri hayata geçirmektedir. Firmaların büyük çoğunluğunun (%64) Covid-19 krizinin etkilerini azaltmak için yatırım ve büyüme planlarını erteledikleri gözlemlenmektedir. Aynı zamanda firmaların %47'si yeni borç aldığı veya var olan borçlarını yapılandırdığını**, %42'si önlem olarak girdi maliyetlerini azalttığını, %26'sı ise personel maliyetlerini azalttığını söylemiştir. (**Şekil 27**)
- Firmaların %44'ü devlet tarafından sağlanan kısa çalışma ödeneğinden yararlandıklarını belirtmiştir. Tüm firmaların %34'ü ise banka ve ödeme sağlayıcı kuruluşlardan destek aldıklarını belirtmiştir. (**Şekil 28**)

Şekil 27:* Firmanız krizin etkilerini azaltmak için mali olarak hangi önlemleri aldı?



Şekil 28:* Firmanız Covid-19 krizini atlatmak için aşağıdaki hangi kurumlardan doğrudan veya dolaylı yoldan (iş süreçlerinin kolaylaştırılması, vadelerin ertelenmesi vb.) destek aldı?



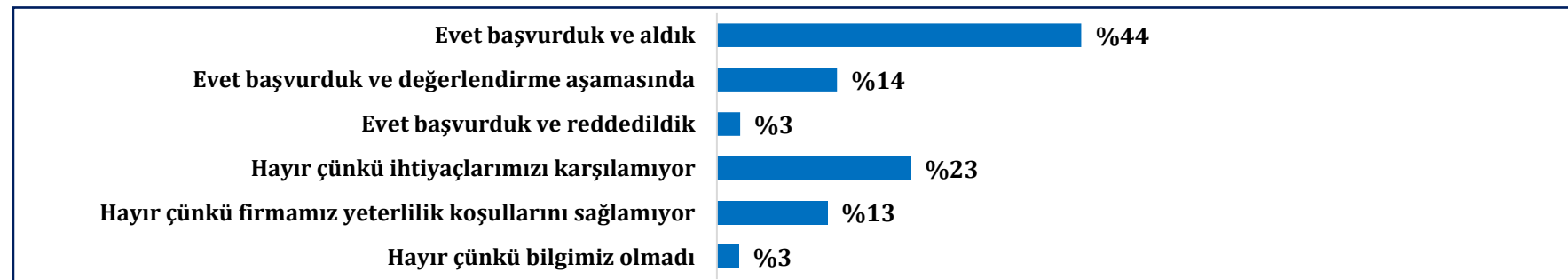
* Birden fazla seçenek işaretlendiği için seçeneklerin toplamı %100'ü geçebilir.

**Borçlar ile ilgili iki ayrı yanıtın, yeni borç aldık ve mevcut borçları yapılandırdık, birleşimidir.

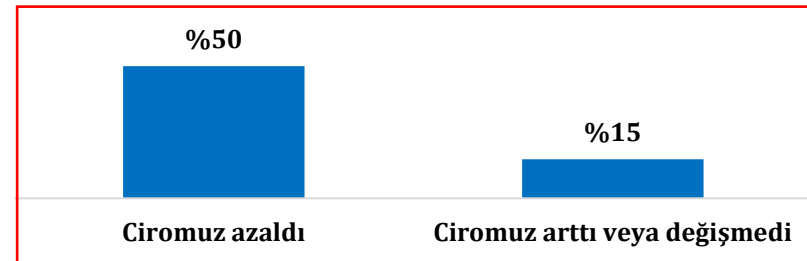
Ankete katılan firmaların %44'ü kısa çalışma ödeneğinden faydalanmıştır. Kısa çalışma ödeneği desteğinin küçük ölçekli firmalara kadar nüfuz edebildiği görülmektedir.

- Firmaların %61'i kısa çalışma ödeneğine başvurmuş kalan %39 çoğunlukla ihtiyaçlarını karşılamadığı veya firmaları yeterlilik koşullarını karşılamadığı için başvurmadıklarını belirtmiştir. Kısa çalışma ödeneği desteğine başvuruda bulunan firmaların %72'si desteği almış, %5'i reddedilmiştir. **(Şekil 29)**
- Firmaların krizden dolayı yaşadıkları ciro değişimi değerlendirildiğinde, kısa çalışma ödeneği desteğinden çoğunlukla ihtiyacı olan firmaların yararlandığı görülmektedir. Cirosu azalan firmaların %50'si bu destekten yararlanabilmiştir. **(Şekil 30a)**
- Kısa bir süre içinde kısa çalışma ödeneği desteğinin küçük ölçekli firmalara kadar nüfuz edebildiği görülmektedir. Söz konusu destekten küçük ve orta ölçekli firmaların %51'i büyük firmaların ise %56'sı yararlanmıştır. Mikro ölçekli firmalar için bu oran %27'de kalmıştır. **(Şekil 30b)**
- Sektörel dağılıma bakıldığında imalat sanayi, toptan-perakende ticaret ve konaklama-yiyecek hizmetleri sektörlerindeki firmaların %50'sinden fazlası kısa çalışma ödeneği desteğinden yararlanmıştır. Sağlık sektörü için bu oran %45, inşaat sektörü için %36'dır. **(Şekil 30c)**
- İmalat sanayinin alt sektörlerinde bakıldığında özellikle tekstil ve otomotiv sektörlerinin bu destekten yararlandığı gözlemlenmektedir. **(Şekil 30d)**

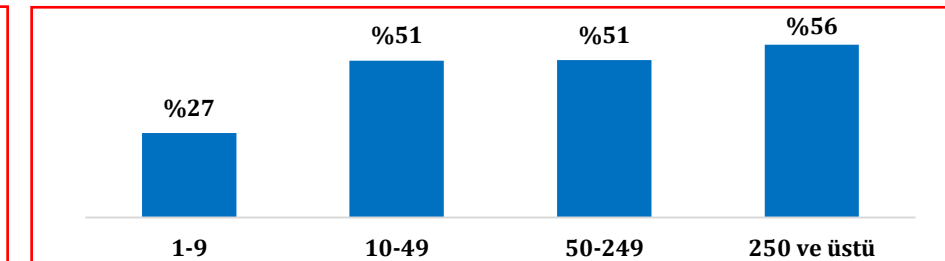
Şekil 29. Kısa çalışma ödeneği desteğine başvurduğunuz mu, nasıl sonuçlandı?



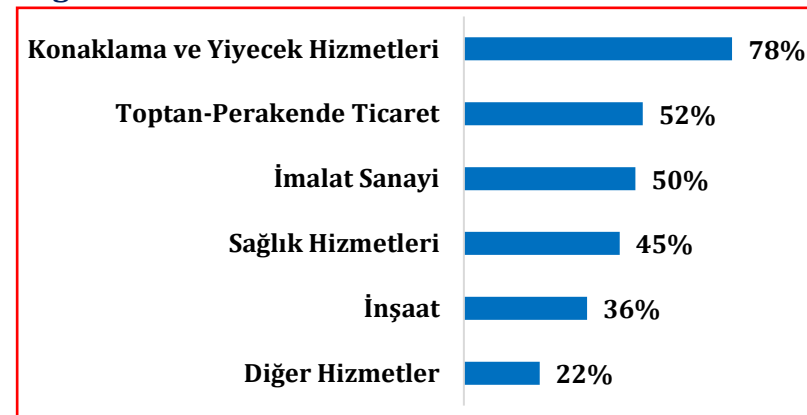
Şekil 30a: Kısa çalışma ödeneği alan firmalar - Ciro değişimine göre



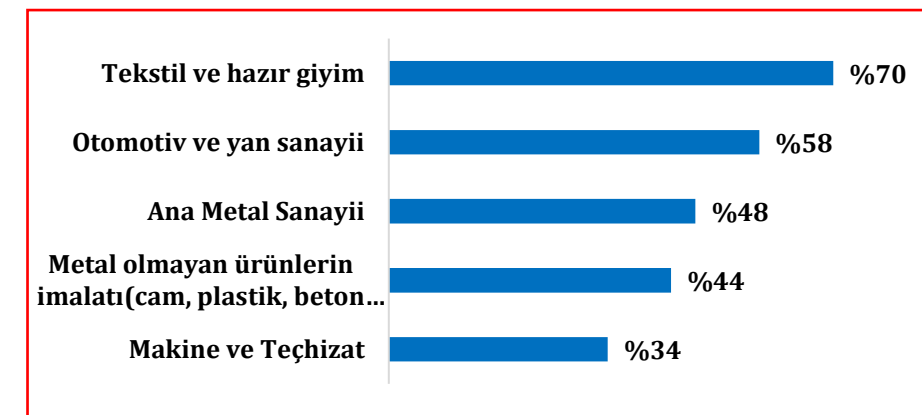
Şekil 30b: Kısa çalışma ödeneği alan firmalar - Ölçeğe göre



Şekil 30c: Kısa çalışma ödeneği alan firmalar - Sektörel dağılım



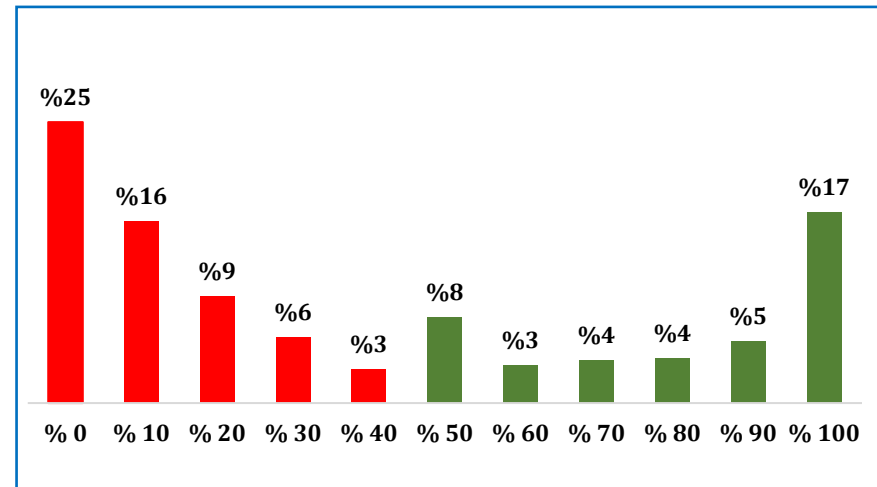
Şekil 30d: Kısa çalışma ödeneği alan firmalar - İmalat sanayi alt sektörleri



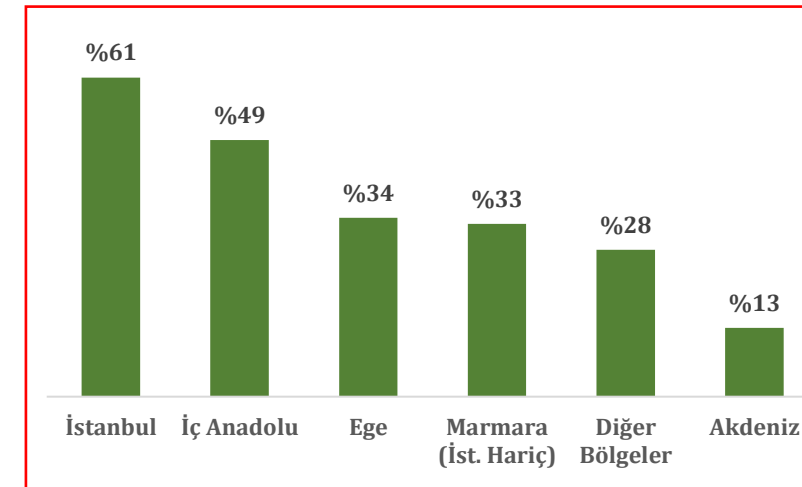
Personelinin yarısı ve yarısından fazlası uzaktan çalışmış olan firmaların oranı %41'dir.

- Mart ayında yapılan ankette katılımcı firmaların %50'sinin altyapı ve dijital olanaklarının uzaktan çalışma için yeterli olmadığı; %40'ının ise yeterli olduğu tespit edilmişti. (Şekil 32)
- Firmaların genelinde, personelinin yarısından daha fazlası uzaktan çalışmış olanların oranı %41'dir. Bu oran İstanbul'da %61 iken, Akdeniz'de %13'e düşmektedir. (Şekil 31a)
- Firma ölçekleri değerlendirildiğinde firma büyüklüğü ve uzaktan çalışma arasında bir ters orantı olduğu gözlemlenmektedir. (Şekil 31b)

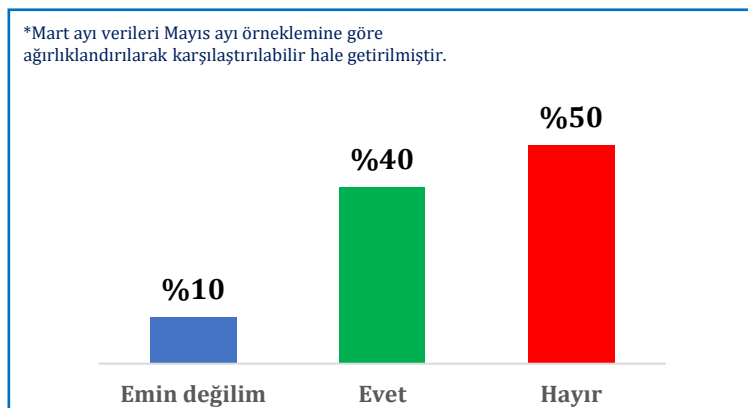
Şekil 31: 2020 Nisan ayı boyunca çalışanlarınızın yüzde kaçını uzaktan çalıştırdınız?



Şekil 31a: Personelinin %50 ve fazlası uzaktan çalışanların oranı, bölgesel** dağılımı



Şekil 32: Mart** Anketi «İşletmenizin altyapı ve dijital olanakları uzaktan çalışma için yeterli mi?»

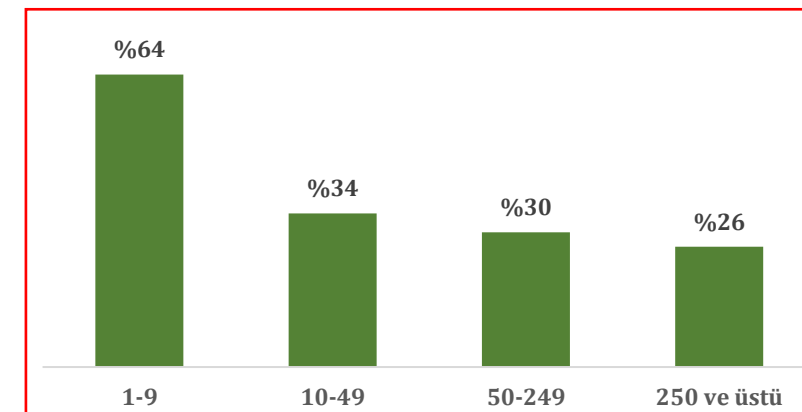


Firmalarda dijitalleşme düzeyi ve uzaktan çalışma

Dijital altyapısı gelişmiş firmaların %43'ünde çalışanların yarısından fazlası uzaktan çalışabiliyor

Dijital altyapısı zayıf firmaların %30'unda çalışanların yarısı uzaktan çalışabiliyor

Şekil 31b: Personelinin %50 ve fazlası uzaktan çalışanların oranı, ölçeğe göre dağılımı

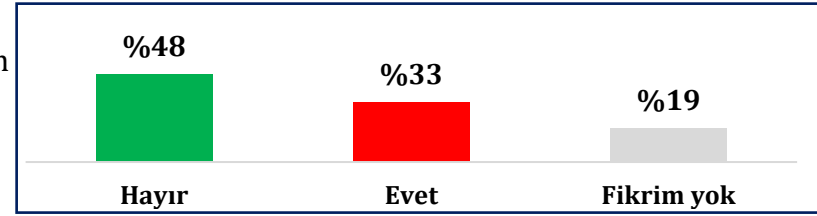


**Gözlem sayısı tek başına yeterli olmayan Doğu Anadolu, Güneydoğu Anadolu ve Karadeniz bölgelerindeki gözlemler diğer bölgeler olarak toplulaştırılmıştır.

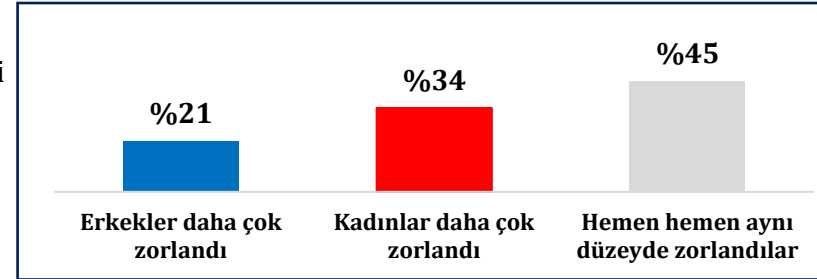
Covid-19 krizinin kadın çalışanları daha olumsuz etkilediği görülmektedir.

- Covid-19 krizinin çocuk bakımı, hasta bakımı, hijyen ve gıda güvenliği gibi aile ve ev içine ilişkin sorumlulukları artırması ile özellikle kadın çalışanlar üzerinde daha yoğun bir etki olduğu ifade edilmiştir. Firmaların %33'ü Covid-19 krizi nedeniyle ortaya çıkan koşulların kadınları erkeklere oranla daha fazla etkilediğini ifade etmektedir. **(Şekil 33)**
- Bu gözlemi yapan firmaların %34'ü kadın çalışanların söz konusu koşullardan daha fazla etkilendiğini, %21'i erkek çalışanların daha fazla etkilendiğini söylemiştir. **(Şekil 34)**
- Üst yönetimde kadın-erkek oranının eşit olduğu firmaların yarısı kadın çalışanların ev sorumlulukları sebebiyle daha çok etkilendiğini belirtmiştir. Sektörel olarak bakıldığında özellikle sağlık sektöründe çalışan kadınların daha zor koşullarla karşı karşıya kaldığı belirtilmiştir. Öte yandan, kadın yönetici oranı daha yüksek olan firmaların kadınların daha fazla etkilendiğini belirtmiş olmaları, iş yaşam dengesi ve ev içi sorumluluklar konusunda cinsiyete duyarlı bir farkındalık ve bakış açısının bu tür firmalarda daha güçlü olduğunu akla getirmektedir **(Şekil 34a, 34b)**
- İşlerin yürütülmesinde zorlanıldığı gözlemlenen firmaların %70'i izin, iş yükü azaltma, esnek çalışma olanakları sağlama gibi önlemler almıştır. **(Şekil 35).**

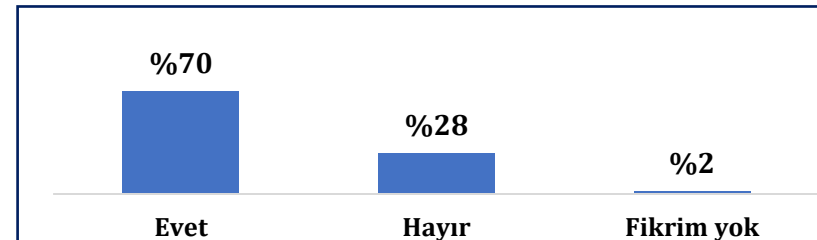
Şekil 33: Firmanızda Covid-19 krizinden kaynaklı olarak çalışanlarınız, evlerindeki artan sorumlulukları nedeniyle işlerini yürütmekte zorlandı mı?



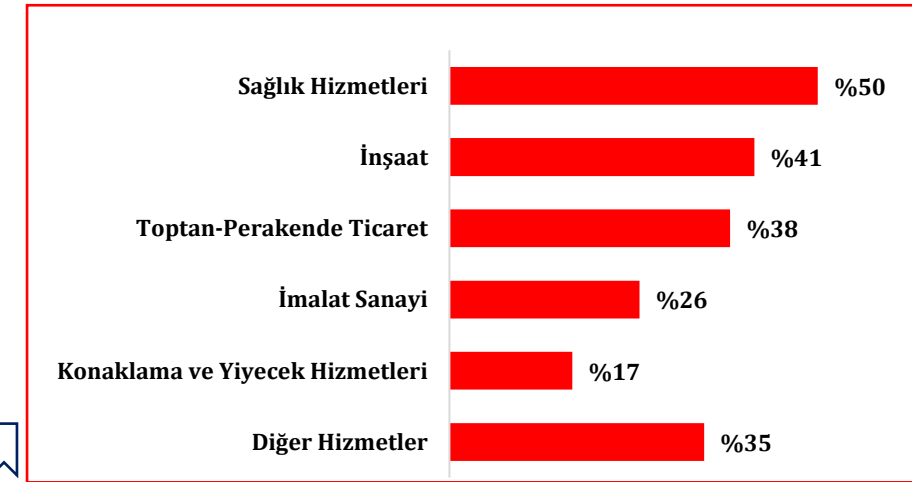
Şekil 34: Kadınların mı yoksa erkeklerin mi daha çok zorlandığını gözlemlediniz?



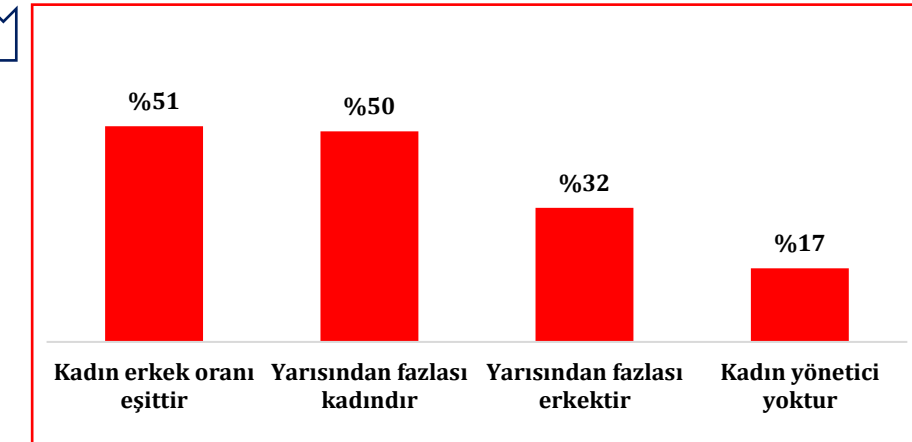
Şekil 35: Herhangi bir önlem (izin, iş yükü azaltma, esnek çalışma vb.) aldınız mı?



34a. «Kadınlar daha çok zorlandı» – sektörel dağılım



34b. «Kadınlar daha çok zorlandı» – üst yönetim dağılımı



Temel fiziksel önlemleri almış olanlar %70'in üzerindedir. Ancak geri dönüş sürecinin işleyebilmesi için firmaların fiziksel önlemleri artırmaları gerekecektir.

Şekil 36:* Firmanız krizin etkilerini azaltmak için fiziksel olarak hangi önlemleri aldı?



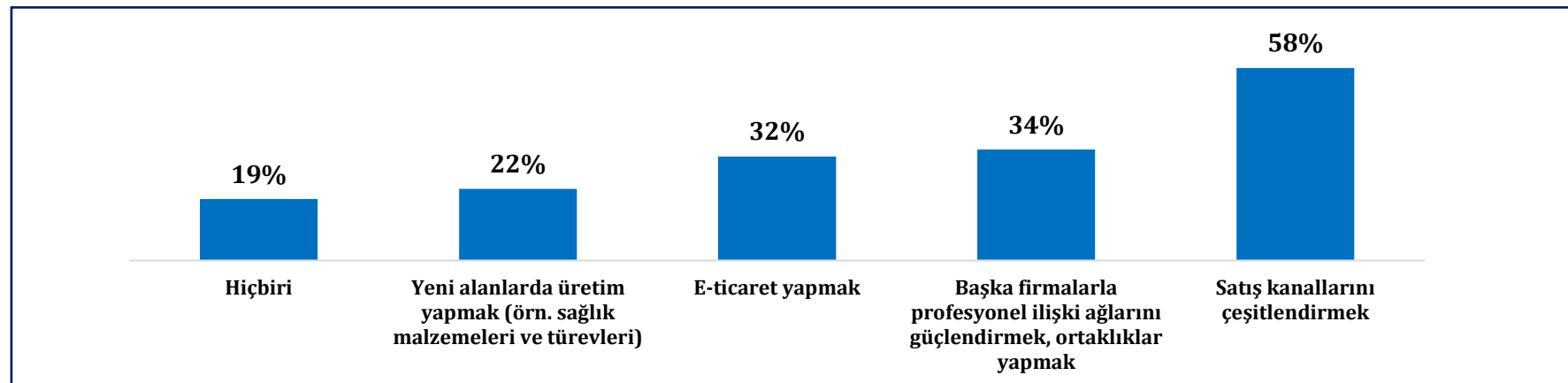
* Birden fazla seçenek işaretlendiği için seçeneklerin toplamları %100'ü geçebilir.

- Mali önlemlerin haricinde firmaların yaklaşık %70'inden fazlası çalışanlarına koruyucu ekipman kullanma zorunluluğu getirmiş, hijyen kurallarına ilişkin düzenli bilgilendirme yapmış, ortak alanları dezenfekte etmiş ve %68'i de mümkün olduğu ölçüde etkinlik ve görüşmeleri sanal ortama taşımıştır.
- Firmaların %51'i iş sağlığı ve güvenliği kurulunu etkin hale getirdiklerini belirtmiş buna paralel olarak %48'i de hastalık belirtisi gösteren çalışanların iş yeri ortamından uzaklaştırılmasını sağladıklarını, %43'ü ateş kontrolü ve testler uygulayarak potansiyel hastaları tespit etmeye çalıştıklarını söylemiştir. Firmaların %42'si ürünlerini dezenfekte etmiştir.
- Öte yandan, geri dönüş sürecinin temel unsurları olarak görülen ve ankette sorgulanan bazı fiziksel önlemleri alan firmaların oranının %40'larda kalması, geri dönüş sürecine yönelik kapasite inşası ihtiyacına işaret etmektedir. Özellikle potansiyel hastaları tespit etme, maksimum kapasite sınırları uygulama gibi konularda kapasite inşasına ihtiyaç duyulduğu anlaşılmaktadır. (Şekil 36)

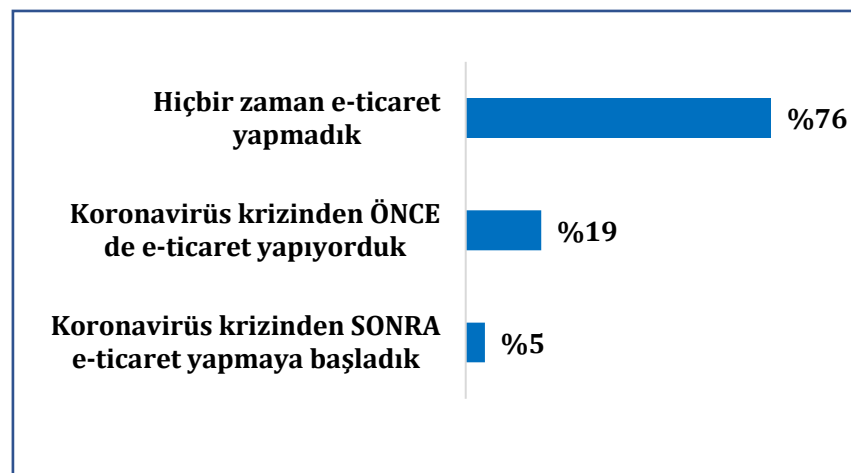
Önümüzdeki dönemde, satış kanallarını çeşitlendirmek ve e-ticarete başlamak firmaların krizle mücadelesinde öne çıkan stratejiler olacaktır.

- Firmalara Covid-19 krizi esnasında veya sonrasında hangi planları hayata geçirmeyi planladıkları sorulduğunda %58'i satış kanallarını çeşitlendirmek istediklerini, %34'ü başka firmalarla profesyonel ilişkileri güçlendirmek ve yeni ortaklıklar yapmak istediklerini, %32'si de e-ticaret yapmak istediklerini belirtmiştir. **(Şekil 37)**
- Ankete katılan 619 firmanın %76'sı şu ana kadar hiç e-ticaret yapmadığını söylerken, firmaların %5'i Covid-19 krizi başladıktan sonra e-ticaret yapmaya başlamıştır. **(Şekil 38)**
- Bu firmalara mercek tutulduğunda sağlık hizmetleri sektöründe e-ticaret yapan firmaların %40'ı e-ticarete krizden SONRA başlamıştır. Bu oran inşaat sektöründe %29, toptan-perakende ticaret sektöründe %21, imalat sanayinde %18'dir. **(Şekil 39)**

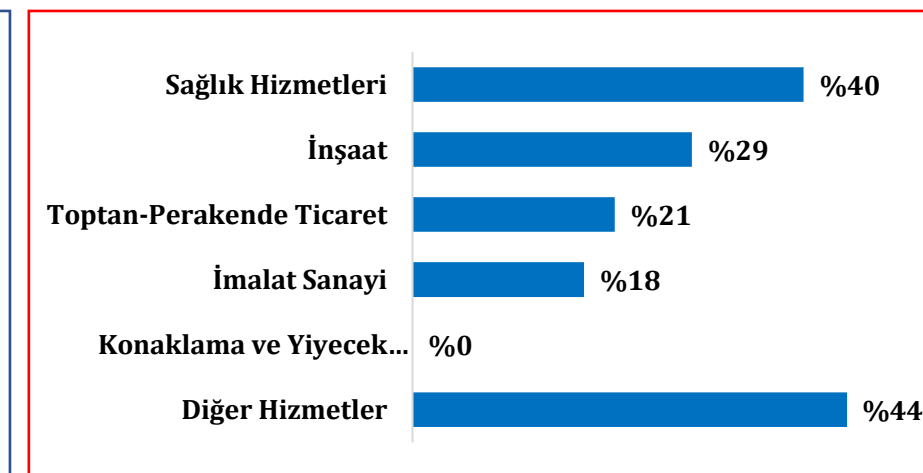
Şekil 37: Covid-19 krizi esnasında veya sonrasında aşağıdakilerden hangilerini hayata geçirmeyi planlıyorsunuz?



Şekil 38: Firmanız e-ticaret yapıyor mu? E-ticarete Covid-19 krizinden önce mi yoksa sonra mı başladı?



Şekil 39: E-ticaret yapan firmalar içinde krizden SONRA e-ticarete başlayanların oranı - sektörel dağılım

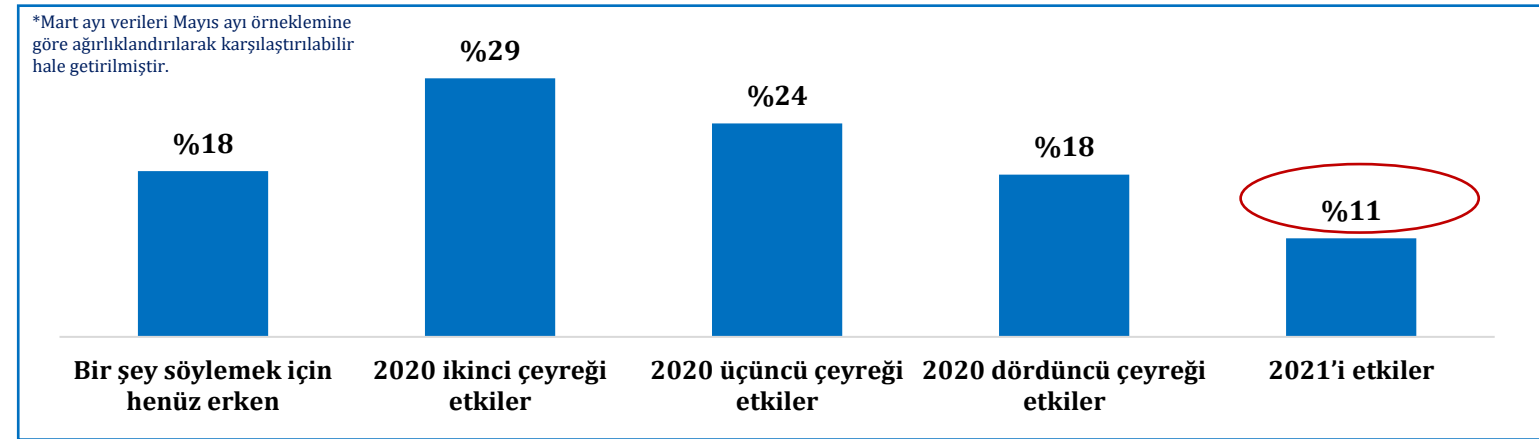


Bölüm 3: Gelecek Öngörükleri, İhtiyaçlar ve Müdahale Öncelikleri

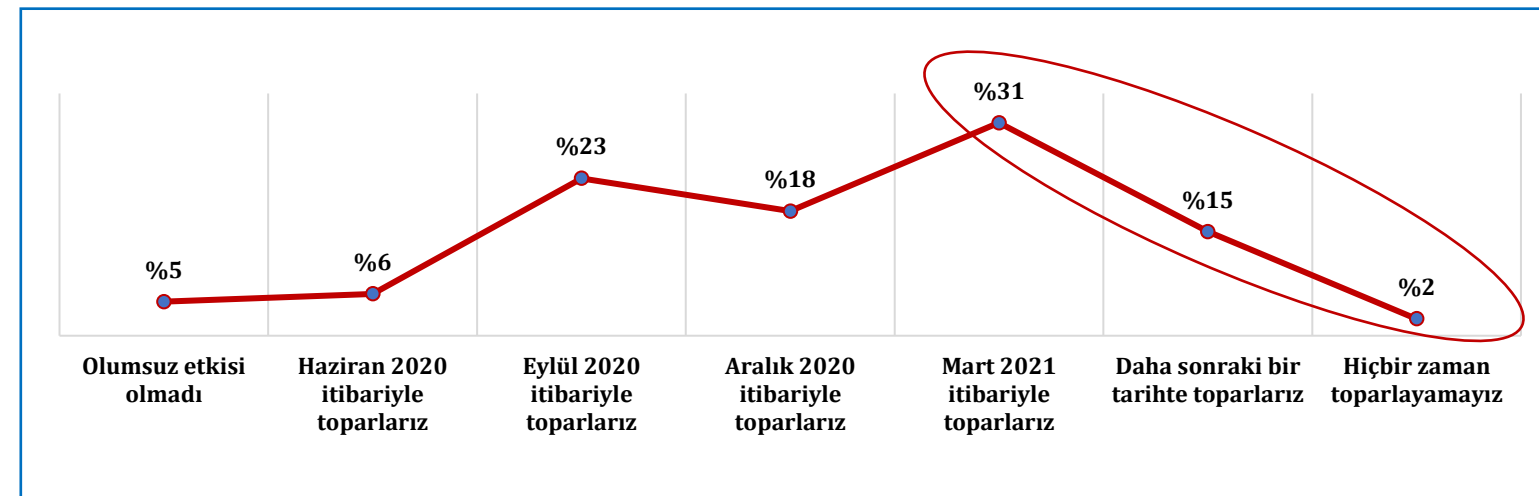
Firmaların toparlanma sürecine ilişkin öngörülerinde Mart ayından bu yana önemli değişiklikler olmuş; hızlı toparlama beklentisi yerine yavaş toparlama beklentisi ağırlık kazanmıştır.

- Mart ayında yapılan ankette firmalara Covid-19 krizinin etkilerinin ne kadar uzayacağını öngördükleri sorulduğunda genel algının hızlı bir düşüş ve akabinde hızlı bir yükseliş ile toparlanma süreci olduğu anlaşılmaktaydı. Firmaların %53'ü en geç Eylül 2020 itibarıyla etkilerin azalacağını öngörmekte, firmaların sadece %11'i krizin 2021'i de etkileyeceğini düşünmekteydi. (**Şekil 40**)
- Aynı soru 11-20 Mayıs tarihli yeni ankette yeniden yöneltildiğinde firmaların krizin etkilerinin ne kadar uzayacağına dair beklentileri anlaşılmaktadır. Eylül 2020 itibarıyla etkilerin azalacağını düşünen firmaların oranı %53'ten %29'a inerken, krizin 2021 ve sonrasında da etkileyeceğini düşünen firmaların oranı kayda değer bir yükselişle %11'den %48'e çıkmıştır. (**Şekil 41**)
- Bu sonuçlar, firmaların beklentilerinin hızlı bir toparlanma sürecinden, daha uzun süreyi ifade eden bir toparlanma sürecine doğru evrildiğini göstermektedir.
- Öte yandan, firmalar arasında da önemli farklılıklar bulunmaktadır. Firmaların genelinde %48 olan 2021'de toparlanma beklentisi oranı inşaat sektöründe %72, enerji sektöründe %50 ve imalat sanayiinde %43'tür. Aynı oran mikro firmalarda %55'ken büyük firmalarda %45'tir.

Şekil 40: Mart* Anketi: «Covid-19 krizinin işiniz üzerine olan etkilerinin ne kadar uzayacağını tahmin ediyorsunuz?»



Şekil 41: Covid-19 krizinin firmanız üzerindeki olumsuz etkilerinin tamamen ne zaman ortadan kalkacağını öngörüyorsunuz?



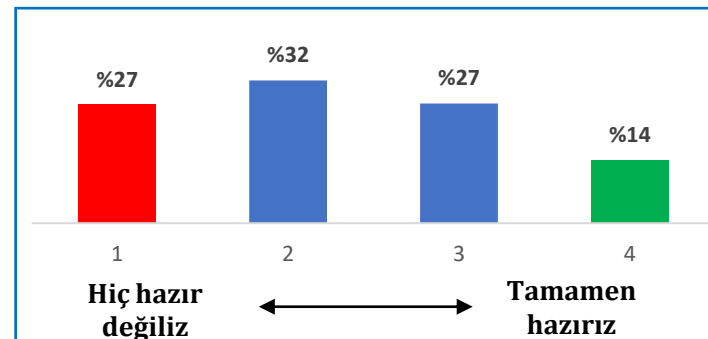
Firmaların bugünkü risk algıları itibariyle, bu kriz mali bir krizden ziyade iç talep ve dış talep krizi olarak görülmektedir. Firmaların %59'u ikinci bir salgın dalgasına hazır değildir.

- Kısa vadeli müdahale önceliklerinin belirlenmesine katkı sunmak amacıyla firmalardan Mayıs-Eylül 2020 dönemindeki olası risklerin düzeyini derecelendirmeleri istenmiştir.
- Genel itibariyle, iç talep yetersizliği ve dış talep yetersizliği (ihracat pazarlarında daralma) firmaların en yüksek risk atfettiği başlıklar olarak öne çıkmıştır. Yatırımcıların yatırımlarını azaltması da benzer bir şekilde yüksek bir risk olarak değerlendirilmektedir. **(Şekil 42)**
- Öte yandan, borç ödeyememe ve kredi bulamama firmaların çoğunluğu tarafından daha düşük düzeyli riskler olarak değerlendirilmiştir.
- Tedarik zincirinin aksaması ve verimlilik kayıpları üzerinden oluşan riskler firmalar tarafından daha ortalama düzeyde bir tehdit olarak görülmektedir.
- Bu sonuçlar beraber değerlendirildiğinde, firmaların bugünkü risk algıları itibariyle, bu kriz mali bir krizden ziyade iç talep ve dış talep krizi olarak görülmektedir.
- Bir diğer soruda firmaların ikinci dalga bir Covid-19 salgını olması durumunda hazırlıklarının olup olmadığı sorulmuştur. Firmaların %59'u ikinci bir dalgaya hazır olmadıklarını belirtmiştir. **(Şekil 43)**
- Firmaların %39'u ise döviz borcu olduğunu belirtmiştir. %31'i borçlarını ödeyebileceklerini söylerken %8'i ödemelerinin mümkün olmadığını belirtmiştir. **(Şekil 44)**

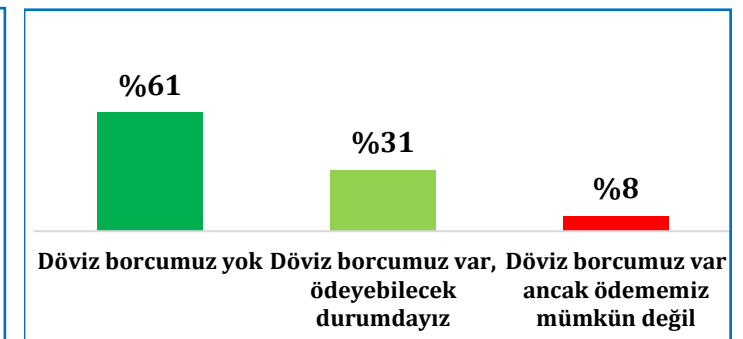
Şekil 42: Mayıs - Eylül 2020 döneminde firmanız için öngördüğünüz risklerin düzeyini değerlendiriniz.

	Düşük Risk			Yüksek Risk
	1	2	3	
Borç ödeyememe	%34	%26	%24	%17
Borç alamama / kredi bulamama	%37	%24	%21	%18
Dış talep yetersizliği (ihracat pazarlarında daralma)	%26	%17	%27	%30
İç talep yetersizliği	%9	%19	%37	%34
Kalifiye iş gücü kaybı	%39	%32	%19	%9
Tedarik zincirinin aksaması	%20	%36	%29	%16
Verimlilik kayıpları	%15	%32	%36	%18
Yatırımcıların yatırımlarını azaltması	%15	%16	%36	%34

Şekil 43: Firmanızın ikinci dalga bir Covid-19 salgını olması durumunda hazırlığı var mı?



Şekil 44: Firmanızın döviz borcu var mı? Borcunuzu ödeyebilecek durumda mısınız?



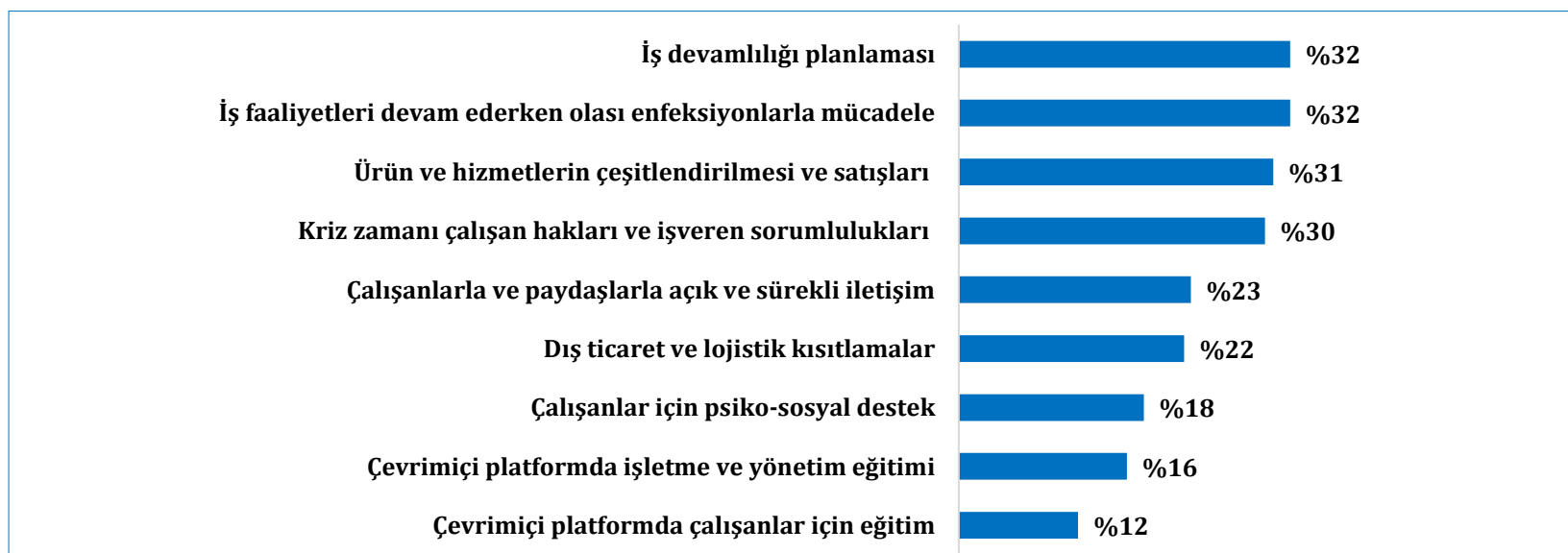
Firmaların büyük bir kısmı devletten ödemelerinde erteleme talep etmektedir.

- Kısa vadeli müdahale önceliklerinin belirlenmesine katkı sunmak amacıyla firmaların hem devletten talep ettikleri konular hem de özel sektörden temin edebilecekleri danışmanlık hizmetlerinin neler olabileceği sorulmuştur.
- Firmaların %62'si zorunlu ödemelerinde ertelemeye ihtiyaç duymaktadır. Kısa vadeli ek sermayeye ihtiyaç duyan firmaların oranı %38'dir. Bu oran sermayesinin halihazırda yetmediğini söyleyen firmalarda %57'ye, en fazla bir ay yeteceğini söyleyen firmalarda %56'ya çıkmaktadır. **(Şekil 45)**
- Firmaların %38'i kısa çalışma ödeneği imkanlarının genişletilmesine ihtiyaç duymaktadır. **(Şekil 45)**
- Toparlanma sürecine ilişkin danışmanlık hizmetleri ihtiyacına bakıldığında ise, firmaların yaklaşık %30'u iş devamlılığı, olası enfeksiyonların engellenmesi, ürün ve hizmet çeşitlendirilmesi ve çalışan hakları gibi konularda danışmanlığa ihtiyaç duyduklarını belirtmişlerdir. **(Şekil 46)**
- Dış ticaret ve lojistik kısıtlamalar ve gereklilikleri hakkında danışmanlık ihtiyacı duyan firmaların oranı %22'dir. Bu oran hali hazırda dış ticaret yapan firmalarda %36 iken, dış ticaret yapmayan firmalarda %7'dir. **(Şekil 46)**

Şekil 45: Firmanın en çok ihtiyaç duyduğu devlet önlemleri



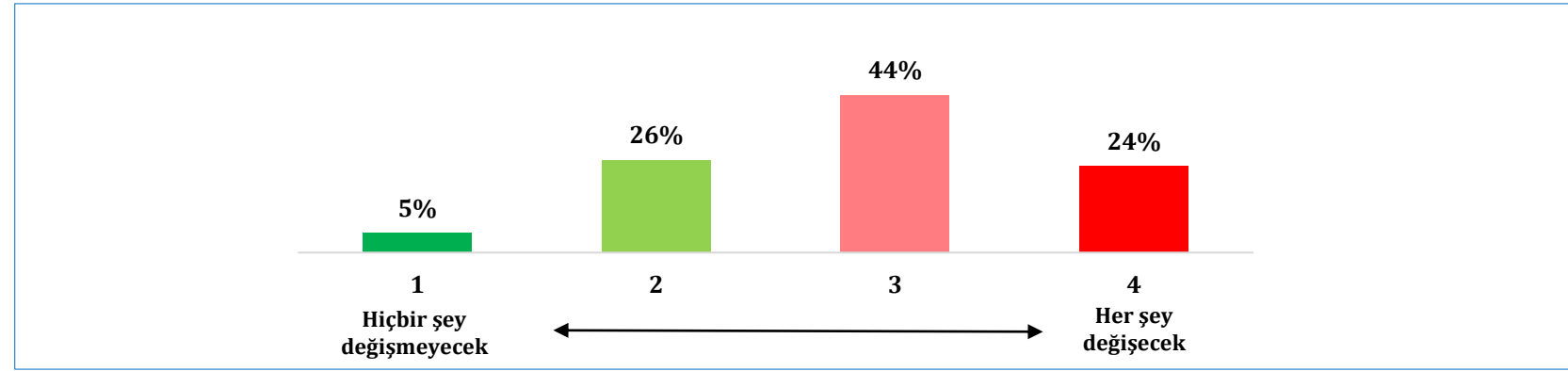
Şekil 46. Firmanın en çok ihtiyaç duyduğu danışmanlık hizmetleri



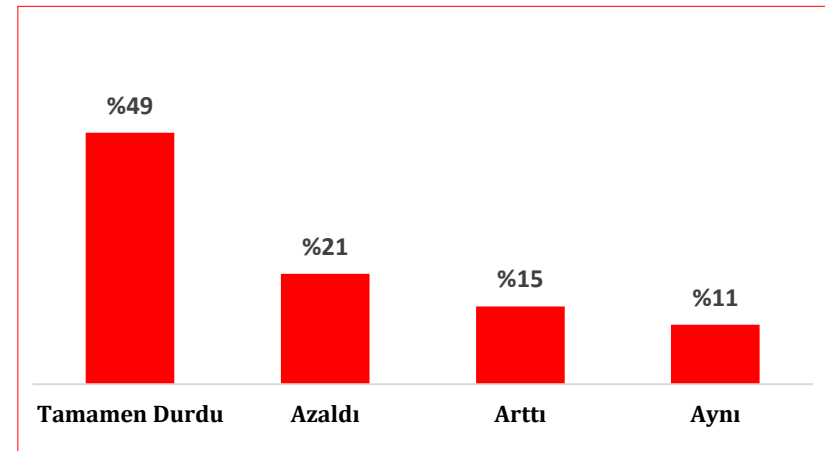
Firmaların %68'i Covid-19 salgını sonrası dönemde sektörlerinin önemli ölçüde değişeceğini düşünüyor. Özellikle küçük ölçekli firmaların değişim beklentisi daha yüksek.

- Son olarak, ankete katılan firmalara Covid-19 salgını sonrası dönemde sektörlerinin ne ölçüde değişeceğini düşündükleri sorulmuş, genel değerlendirmelerini yaparken rekabet dinamikleri, tüketici davranışları, iş modelleri ve çalışma biçimlerinin değişimi gibi unsurları dikkate almaları istenmiştir.
- Firmaların %24'ü salgın sonrasında sektörlerinin önemli ölçüde değişeceğini belirtirken sadece %5'lik bir dilim her şeyin aynı kalacağını beklediğini ifade etmiştir. (**Şekil 47**)
- Firmaların faaliyet durumlarına göre sektörlerinin tamamen değişeceğini değerlendirenlerin oranı değişiklik göstermektedir. Faaliyetlerini tamamen durduran firmalarda bu oran %49'ken faaliyet düzeyinde herhangi bir değişiklik yaşamayan firmalarda bu oran sadece %11'dir. (**Şekil 47a**)
- Firmaların ölçeklerine göre sektörlerinin tamamen değişeceğini söyleyenlerin oranı ile firma ölçeği arasında bir ters orantı vardır. Mikro ölçekli firmalarda her şeyin değişeceğini söyleyenlerin oranı %39'ken büyük ölçekli firmalarda bu oran %9'dur. (**Şekil 47b**)

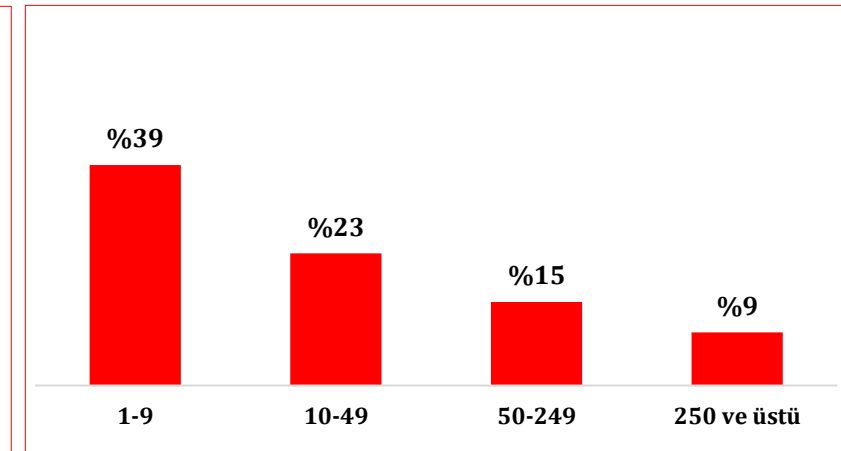
Şekil 47. Covid-19 salgını sonrası dönemde sektörünüzün ne ölçüde değişeceğini düşünüyorsunuz? Rekabet dinamikleri, tüketici davranışları, iş modelleri ve çalışma biçimlerinin değişimi gibi unsurları düşünerek genel bir değerlendirme yapınız.



Şekil 47a. Faaliyetlerinin durumuna göre sektörde her şeyin değişeceğini düşünen firmaların oranı



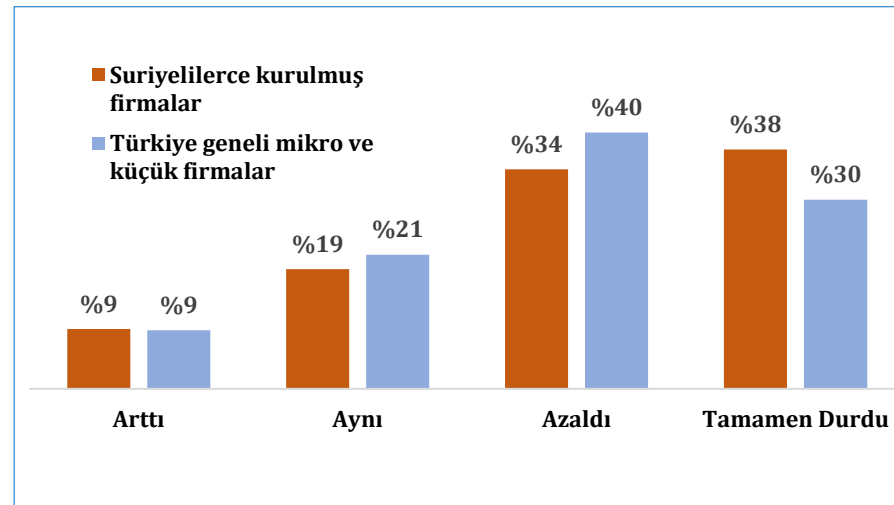
Şekil 47b. Firma ölçeğine göre sektörde her şeyin değişeceğini düşünen firmaların oranı



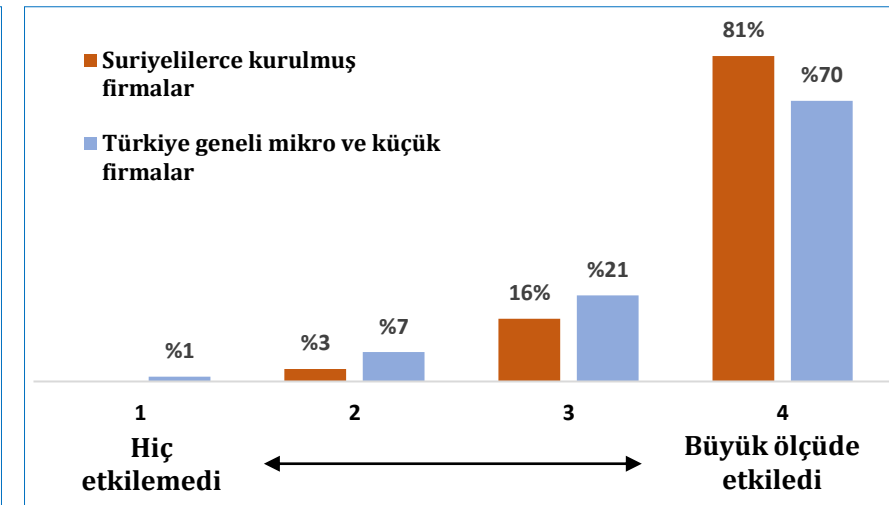
Suriyelilerce kurulmuş firmalar krizden daha fazla etkilenmiştir ve olası bir ikinci dalga salgına daha az hazırlıklıdır

- Aynı soruları içeren bir anket Suriyelilerce kurulmuş firmalara da gönderilmiş, 32 firmadan yanıt alınmıştır. Bu firmalar ağırlıklı olarak mikro ve küçük ölçekli olduğu için, kıyaslamalar 619 firmanın katıldığı ana anketteki mikro ve küçük ölçekli firmaların sonuçlarıyla yapılmıştır.
- Suriyelilerce kurulmuş firmaların Mayıs ayı faaliyet durumu sorulduğunda %38'i faaliyetlerinin tamamen durduğunu belirtmiştir. Bu oran benzer ölçekteki Türkiye geneli mikro ve küçük firma grubunda %30'dur. (**Şekil 48**)
- Krizin firmaları ne kadar etkilediği sorusuna büyük ölçüde etkiledi diyen Suriyelilerce kurulmuş firmaların oranı ise %81 iken hiç etkilenmediklerini söyleyen firma olmamıştır. Aynı soruya Türkiye geneli mikro ve küçük firmaların verdikleri yanıtların oranları sırasıyla %70 ve %1'dir. (**Şekil 49**)
- İkinci dalga bir Covid-19 salgını olması durumunda Suriyelilerce kurulmuş firmaların hazırlığı sorulduğunda ise firmaların neredeyse yarısı hiç hazır olmadıklarını belirtmektedir. Türkiye geneli mikro ve küçük firmalarda hiç hazır olmadığını belirtenlerin oranı %19'dur. (**Şekil 50**)
- Suriyelilerce kurulmuş firmaların %41'i krizin devamı durumunda işletme sermayelerinin zaten yetmediğini ya da en fazla bir ay yeteceğini belirtmiştir. Türkiye geneli mikro ve küçük firmalarda bu oran %30'dur. Ankete katılan Suriyeli firma sahiplerinin hiçbiri işletme sermayesinin yetmesi konusunda 6 ayın ötesini işaret etmemektedir. (**Şekil 51**)
- Suriyelilerce kurulmuş firmaların %81'inin kısa çalışma ödeneğinden haberi yokken, %19'u şartları karşılamadığı için başvurmadığını belirtmiştir.

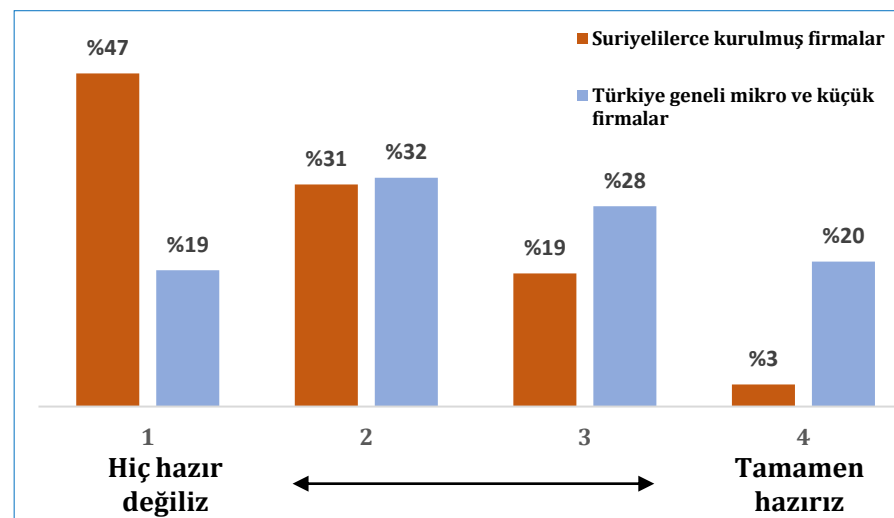
Şekil 48: Nisan ayına kıyasla işletme faaliyetlerinin durumu



Şekil 49: Covid-19 krizi firmanızı ne derecede etkiledi?



Şekil 50: Firmanızın ikinci dalga bir Covid-19 salgını olması durumunda hazırlığı var mı?



Şekil 51: Covid-19 krizinin devam etmesi durumunda firmanızın işletme sermayesi ne kadar süre yeterli olur?

